

KUNTAKOHTAISET ANALYYSIT / TAMMI-JOULUKUU 2020 / Hyvinkää

Kustannukset palveluittain

Tietopaketti	Ed. vastaava kausi	Valittu TA	Valittu kausi	Toteuma-% (TA)
Aikuisten sosiaalityön tietopaketti	3 038 780	2 791 749	2 340 986	84 %
Ensihoidon tietopaketti	1 730 600		1 611 055	
Erikoissairaanhoidon tietopaketti	59 704 241	57 539 004	59 334 248	103 %
Hallinto	57 273	99 126	110 411	111 %
Hoito- ja hoivapalvelujen tietopaketti	39 484 083	40 572 695	42 087 039	104 %
Kuntoutuksen tietopaketti	2 913 225	2 442 893	3 100 154	127 %
Lasten, nuorten ja perheiden tietopaketti	19 598 561	20 673 279	21 643 661	105 %
Mielenterveys- ja päihdepalveluiden tietopaketti	4 164 319	4 773 814	4 747 339	99 %
Päivystyksen tietopaketti	3 530 272	3 428 906	2 873 666	84 %
Suun terveydenhuollon tietopaketti	2 463 149	2 980 128	3 550 958	119 %
Vammaisten palvelujen tietopaketti	13 676 528	13 677 890	14 634 598	107 %
Vastaanottopalvelujen tietopaketti	9 088 550	9 986 494	12 831 558	128 %
Yhteensä	159 449 582	158 965 977	168 865 673	106 %

Ed. Vastaava kausi = Tilinpäätös 2019

Valittu TA = Muutettu talousarvio 2020

Valittu kausi = Tilinpäätös 2020

Toteuma-% (TA) = Tilinpäätös 2020 / Muutettu talousarvio 2020

Yleiskatsaus (Kuntamaisema – Tilinpäätösanalyysi 2020)



Maksuosuudet keskimäärin

Keskimäärin Keski-Uudenmaan kuntien sotepalveluiden asukaskohtaiset kustannukset ovat vuoden 2020 tilinpäätöksen mukaisesti n. 3200€ (2019 TP 3125€) jokaista asukasta kohden, ja maksuosuus vaihtelee n. 2800:n ja 3600:n euron välillä. Huomattavaa on, että kuntien maksuosuuksista n. 60 % muodostuu erikoissairaanhoidon ja hoito- ja hoivapalveluiden kustannuksista, joten näiden palveluiden kustannuserot myös selittävät eniten Keski-Uudenmaan kuntien välisten sote-kustannusten eroja. Näihin palveluihin heijastuvat kuntien erilainen ikärakenne sekä sairastavuus, joten myöhemmin tarkastellaan kustannuksia myös erityisesti ikärakenteeseen suhteutettuna.

Maksuosuudet kunnittain

Kunnista Hyvinkäään maksuosuus (3630€/asukas) on korkein ja sitä selittävät sekä erikoissairaanhoidon, hoivapalveluiden että lasten ja nuorten palveluiden kalleus.

Järvenpäässä (3310€) maksuosuus on muita kuntia korkeampi mielenterveys- ja vammaispalveluiden osalta ja erikoissairaanhoidon on toiseksi kalleinta. Vastaanotto ja perheiden palvelut ovat keskitasoa.

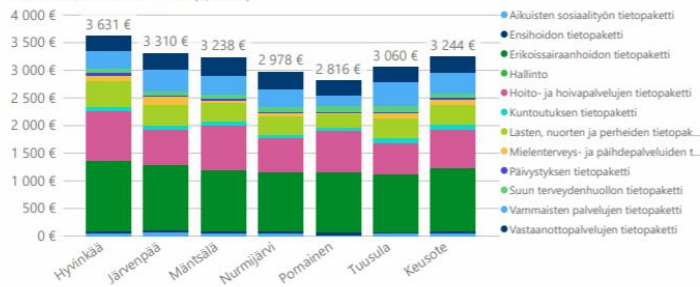
Mäntsälän (3238€) kustannuksiin vaikuttaa eniten hoivapalveluiden kalleus. Myös vastaanottopalvelut on kuntayhtymän kalleimpia. Esh on keskitasoa edullisempi.

Tuusulassa (3060€) kyn kalleimmat vammaispalvelut nostavat kustannuksia, mutta hoivapalvelut ovat vertailun edullisimmat kokonaisuuslaskelmassa nähden. Esh on keskitasoa edullisempi.

Nurmijärven (2980€) kustannuksiin vaikuttaa mm. hoivapalveluiden pieni kokonaiskustannus. Myös erikoissairaanhoidon on kuntayhtymän keskitasoa edullisempää.

Pornainen (2820€) sijoittuu edullisimmaksi etenkin erikoissairaanhoidon, vammaispalveluiden ja lasten ja nuorten palveluiden muita pienemmän kustannuksen johdosta.

KUSTANNUKSET TIETOPAKETEITTAIN (€ / asukas)



KUSTANNUKSET TIETOPAKETEITTAIN (€ / asukas)

	Hyvinkää	Järvenpää	Mäntsälä	Nurmijärvi	Pornainen	Tuusula	Yhteensä
Oma toiminta	2 258 €	2 067 €	2 070 €	1 837 €	1 646 €	1 959 €	2 030 €
Aikuisten sosiaalityön tietopaketti	50 €	69 €	53 €	47 €	17 €	47 €	53 €
Hallinto	2 €	2 €	2 €	2 €	2 €	2 €	2 €
Hoito- ja hoivapalvelujen tietopaketti	906 €	634 €	809 €	606 €	735 €	558 €	698 €
Kuntoutuksen tietopaketti	67 €	76 €	80 €	64 €	64 €	102 €	76 €
Lasten, nuorten ja perheiden tietopaketti	463 €	368 €	320 €	328 €	240 €	351 €	370 €
Mielenterveys- ja päihdepalveluiden tietopaketti	102 €	157 €	52 €	60 €	23 €	92 €	96 €
Suun terveydenhuollon tietopaketti	75 €	78 €	89 €	80 €	104 €	101 €	84 €
Vammaisten palvelujen tietopaketti	315 €	391 €	342 €	335 €	184 €	430 €	358 €
Vastaanottopalvelujen tietopaketti	276 €	292 €	325 €	315 €	277 €	278 €	294 €
ESH	1 374 €	1 243 €	1 168 €	1 141 €	1 170 €	1 101 €	1 214 €
Ensihoidon tietopaketti	35 €	36 €	35 €	34 €	50 €	33 €	35 €
Erikoissairaanhoidon tietopaketti	1 277 €	1 188 €	1 109 €	1 085 €	1 099 €	1 043 €	1 147 €
Päivystyksen tietopaketti	62 €	20 €	24 €	22 €	20 €	26 €	32 €
Yhteensä	3 631 €	3 310 €	3 238 €	2 978 €	2 816 €	3 060 €	3 244 €

2.3. Kustannuserot tietopaketeittain - Maksuosuuskien muutos 2019-2020

Vuosi muutokset ovat palveluttain olleet suuria terveyspalveluissa, mikä aiheutuu poikkeuksellisesta vuodesta 2020 ja koronan aiheuttamista lisäkustannuksista vastaanottopalveluissa (n. 12,5 milj.€). Kustannusten kasvu vastaanottopalveluissa ilman koronaa tuomia lisäkustannuksia on vain 0,5 %, kun koronakustannusten kanssa muutos on jopa 28 %. Siinä missä perusterveydenhuollon kustannukset ovat nousseet selvästi, erikoissairaanhoidon käyttö ja kustannukset ovat laskeneet.

Seuraavaksi suurinta kustannusten nousu on määrällisesti ollut lasten, nuorten ja perheiden palveluissa (5,7milj.€, +8,5 %). Lasten, nuorten ja perheiden palveluissa suurin osa kustannusten kasvusta on aiheutunut muusta kuin koronakustannuksista, vaikka koronakin on vaikuttanut kustannuksia lisäävästi (n. 0,67milj.€). Lisäksi hoivapalveluihin korona on vaikuttanut merkittävästi kustannuksia lisäävästi (koronan vaikutus n. 3,5 milj.€, kokonaiskustannusten muutos n. 4,8milj.€).

Kunnittain vaikutukset ovat kuitenkin vaihtelevat. Esim. hoito- ja hoivapalveluissa osassa kunnista kustannusmuutos on ollut suoraan (erit. Hyvinkää ja Pornainen), mutta osassa kustannukset pysytelleet lähes ennallaan.

Kunnittain asukaskohitaita kustannukset ovat nousseet suhteellisesti eniten Pornaisissa (13,5%), jossa lasten ja nuorten palvelut sekä vastaanottopalvelut ovat nousseet oman toiminnan osalta määrällisesti eniten.

Hyvinkäällä kustannukset ovat nousseet toiseksi eniten (6 %), ja omassa toiminnassa muutosta on perusterveydenhuollon ja lasten ja nuorten palveluiden lisäksi ollut eniten hoivapalveluissa (määrällisesti, 2,8 milj.€) ja mielenterveys- ja päihdepalveluissa (suhteellisesti 14 % 0,6 milj.€).

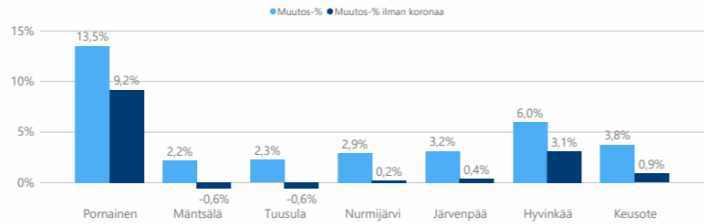
Järvenpäässä ja Nurmijärvellä muutos on ollut suhteessa samansuuruista (3,2 ja 2,9 %). Molemmissa erikoissairaanhoidon laskenut lievästi n. 0,1milj.€ samalla kun vastaanottopalvelut ovat kallistuneet n. 3 milj.€. Järvenpäässä nousu on lisäksi tapahtunut lasten ja nuorten palveluissa, kun Nurmijärvellä se on keskittynyt hoivapalveluihin.

Mäntsälässä ja Tuusulassa kustannukset ovat nousseet n. 2,3 %, Tuusulassa vastaanottopalveluiden lisäksi hoiva- ja kuntoutuspalveluissa. Mäntsälässä lasten ja nuorten palveluiden sekä vammaisten palveluiden johdosta.

MUUTOS-% TIETOPAKETEITTAIN (€ / asukas)

	Kokonaiskustannusten muutos	Muutos-% (sis. koronakustannukset)	Koronakustannukset	Muutos-% ilman koronakustannuksia
Oma toiminta	27 205 447	7,3 %	17 602 059	2,6 %
Aikuisten sosiaalityön tietopaketti	-928 543	-8,2 %	154 128	-9,6 %
Hoito- ja hoivapalvelujen tietopaketti	4 878 562	3,7 %	3 422 115	1,1 %
Kuntoutuksen tietopaketti	-414 430	-2,7 %	75 912	-3,2 %
Lasten, nuorten ja perheiden tietopaketti	5 711 642	8,5 %	669 861	7,5 %
Mielenterveys- ja päihdepalveluiden tietopaketti	1 106 289	6,2 %	67 842	5,8 %
Suun terveydenhuollon tietopaketti	1 941 013	13,3 %	549 798	9,5 %
Vammaisten palvelujen tietopaketti	2 211 388	3,2 %	197 611	2,9 %
Vastaanottopalvelujen tietopaketti	12 699 525	28,0 %	12 464 792	0,5 %
ESH	-3 834 993	-1,6 %	16 082	-1,6 %
Ensihoidon tietopaketti	375 989	5,8 %	0	5,8 %
Erikoissairaanhoidon tietopaketti	-3 844 509	-1,7 %	0	-1,7 %
Päivystyksen tietopaketti	-366 473	-5,5 %	16 082	-5,7 %
Yhteensä	23 370 454	3,8 %	17 618 141	0,9 %

MUUTOS-% KUNNITTAIN



Hyvinkään aluetalous – Muutokset 2019–2020 (Kuntamaisema – Tilinpäätösanalyysi 2020)

KUNTA
MAISEMA

2.3. Kustannuserot tietopaketeittain - Maksuosuuskien muutos 2019-2020

Hyvinkään muutokset

Hyvinkäällä kustannukset ovat nousseet toiseksi eniten (6 %) kuntayhtymässä, ja omassa toiminnassa muutosta on perusterveydenhuollon ja lasten ja nuorten palveluiden lisäksi ollut eniten hoivapalveluissa (määrällisesti, 2,8 milj.€) ja mielenterveys- ja päihdepalveluissa (suhteellisesti 14 %, 0,6 milj.€).

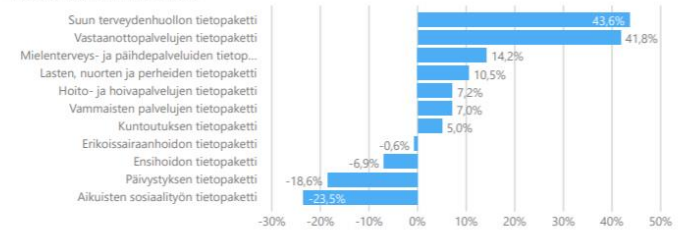
Erikoissairaanhoidon kustannukset ovat laskeneet n. 1,3milj.€ yhdessä päivystyksen kanssa. Myös aikuissosiaalityön kustannukset ovat laskeneet n. 0,7milj.€.

Hyvinkään kokonaiskustannusten kasvusta hieman alle puolet liittyi koronan aiheuttamiin kustannuksiin. Koronakustannukset ovat merkittävä osa kustannusten muutoksesta erityisesti vastaanottopalveluissa ja hoito- ja hoivapalveluissa. Vastaanottopalveluissa kokonaiskustannukset ovat kasvaneet noin 3,8milj.€, josta koronakustannukset ovat lähes 3milj.€. Hoito- ja hoivapalveluissa kokonaiskustannusten muutoksesta noin 1,3milj.€ on koronasta johtuvaa.

MUUTOS TIETOPAKETEITTAIN

	Kokonaiskustannusten muutos	Muutos-%	Korona €	Muutos-% ilman koronakustannuksia
Oma toiminta	10 687 844	11,4 %	4 596 142	6,5 %
Vastaanottopalvelujen tietopaketti	3 787 002	41,8 %	2 967 156	9,1 %
Hoito- ja hoivapalvelujen tietopaketti	2 811 216	7,2 %	1 311 604	3,8 %
Lasten, nuorten ja perheiden tietopaketti	2 044 483	10,5 %	111 693	9,9 %
Suun terveydenhuollon tietopaketti	1 064 823	43,6 %	89 836	39,9 %
Vammaisten palvelujen tietopaketti	961 272	7,0 %	48 636	6,7 %
Mielenterveys- ja päihdepalveluiden tietopaketti	590 018	14,2 %	19 649	13,7 %
Kuntoutuksen tietopaketti	148 531	5,0 %	15 399	4,5 %
Aikuisten sosiaalityön tietopaketti	-719 501	-23,5 %	32 170	-24,5 %
ESH	-1 141 261	-1,8 %	6 584	-1,8 %
Ensihoidon tietopaketti	-119 458	-6,9 %	0	-6,9 %
Erikoissairaanhoidon tietopaketti	-366 567	-0,6 %	0	-0,6 %
Päivystyksen tietopaketti	-655 236	-18,6 %	6 584	-18,7 %
Yhteensä	9 546 583	6,0 %	4 602 726	3,1 %

MUUTOS-% TIETOPAKETEITTAIN (€ / asukas)



Lisäselvitykset merkittävimpiin poikkeamiin tietopaketti-tasolla

Oma palvelutuotanto

Koronakustannuksia syntyi n. 17,6 Me, josta Hyvinkään osuus n. 4,6 Me. Koronan vuoksi arvioitiin, että asiakasmaksutuottoja jäi saamatta vajaa 7 Me, josta Hyvinkään osuus n. 2 Me.

Vastaanottopalvelujen tietopaketti

Koronakustannukset on pääasiassa vastaanottopalvelujen tietopaketissa. Tietopaketin kustannuksia kasvattaa myös koronan vuoksi saamatta jääneet asiakasmaksutuotot n. 0,4 Me. Koronatoiminta on keskitetty Infektio- ja tartuntatautiyksikköön ja kustannukset jakautuvat Intar-yksikön osalta väestöperusteisesti. Yksikköön on kohdistettu Koronatehtäviin siirretyn henkilöstön palkkakustannukset. Muun palvelutuotannon osalta esimiesten, asiantuntijoiden ja päälliköiden palkoista on Koronasta aiheutuvaan palvelutuotannon järjestelytyöhön käytetyn työnajan %-osuudella on kustannukset siirretty Korona Seuranta2 koodille, samoin palvelutuotannossa Koronan vuoksi tarvittavat suojavälineet, aineet ja tarvikkeet on kirjattu Koronan Seuranta2 koodille

Avopalveluiden toiminnassa on keskitytty vastaanottotoiminnan kehittämiseen kohti yhteistä, Keusoten toimintamallia ja yhdenvertaisten palveluiden tarjoamiseen mm. 18.3.20 aloitetun koronahoitopuhelimen ja 9.6.20 aloitetun laajennetun virka-ajan ulkopuolisen palvelun avulla.

Vastaanottotoiminnassa uuden toimintamallin käyttöönotto aloitettiin vaiheittain tammikuusta alkaen Järvenpään, Mäntsälän ja Pornaisten terveysasemilla. Pandemia puhkeaminen maaliskuussa aikaisti myös Hyvinkään ja Nurmijärven terveysasemien vaiheittaista siirtymistä uuteen toimintamalliin, sillä riskiryhmiin kuuluvien ikäihmisten ja pitkäaikaissairaitten asiakkaiden hoitoa ei haluttu viivästyttää vaan heille tarjottiin mahdollisuutta etäpalveluihin. Hyvinkää ja Nurmijärvi aloittivat vaiheittaisen siirtymisen kesäkuun alussa. Vuoden 2020 aikana jokaisen toimipisteen 3. vapaa aika lääkärille on laskenut alle 7 vrk:teen.

Vuoden 2020 aikana kiireellisten käyntien kokonaismäärä hoitajilla ja lääkäreillä kasvoi Keusotessa 28 856 käynnillä. Hoitajakäyntien osuus kaikista käynneistä kasvoi jokaisessa kaikissa toimipisteissä; Järvenpäässä hoitaja käyntien osuus kasvoi 25%:lla, Nurmijärven kirkonkylässä 44%:lla ja Mäntsälässä 10%:lla, siten että kaikissa toimipisteissä hoitajakäyntien osuus oli yli 65%:a

Kiireettömien käyntien kokonaismäärä kasvoi 139 838 käynnillä. Näistä hoitajakäyntien osuus oli kaikissa toimipisteissä yli 55%:a ja eniten kasvua oli Tuusulan kunnan toimipisteissä (20%) ja Hyvinkäällä (18%).

Hoitotarvikejakelu keskitettynä alueellisena palveluna aloitti toimintansa toukokuussa 2020. Palvelun käynnistymisessä oli merkittäviä haasteita uuden puhelinpalvelun kuin teknisen laiteympäristön osalta. Henkilöstöresurssi palvelussa, jossa käytetään kaikkien kuntien potilastietojärjestelmiä, osoittautui riittämättömäksi ja resurssia on vahvistettu yhdellä työntekijällä. Logistiikan hoitaminen on vaatinut määräraikaista hoitajaresurssin lisäystä.

Palvelun alueellinen yhdenvertaisuus varmistuu, kun hoitotarvikejakelun ohjeistusten ja luovutuskriteerien yhtenäistämistyö on valmistunut.

Palvelun kustannustehokkuutta ja asiakastoimitusten nopeuttamista tullaan kehittämään edelleen yhteistyössä HUS Logistiikan kanssa.

Hoito- ja hoivapalvelujen tietopaketti

Kotona asumista tukevat palvelut

Rekrytoinneista huolimatta Hyvinkään kotihoidon henkilöstössä oli vajetta, jota korvattiin asiakaspalvelujen ostoilla, jotka olivat suhteessa kalliimpia kuin oma tuotanto. Tämän vuoksi Kotona asumista tukevissa palveluissa kustannukset ovat Keusoten keskitasoa korkeammat.

Ympäri vuorokautiset palvelut

Kilpailutuksen myötä asumispalveluiden ostopalvelujen hinnat nousivat 1.3.2020 alkaen. Tähän ei ollut varauduttu talousarvion laadintavaiheessa riittävästi. Hyvinkäällä asui puitesopimuskumppaneiden ostoasumispalvelussa vuoden 2020 alussa tehostetussa asumispalvelussa yhteensä 218 ikäihmistä ja lisäksi 6 kotikuntalain mukaista muuttajaa. Palveluasumisessa asui 17 ikäihmistä. Talousarvioon varattu raha vuodelle 2020 olisi laskennallisesti riittänyt uuden puitesopimuksen mukaan 174 ostetun tehostetun asumispalvelupaikan ostoon (keskihinnan mukaan laskettuna). Vuonna 2020 aikana asiakasmäärää saatiin laskettua merkittävästi ja puitesopimuskumppaneiden ostoasumispalvelussa ikäihmisiä asui vuoden 2020 lopussa yhteensä 183 tehostetussa asumispalvelussa ja lisäksi 7 kotikuntalain mukaista muuttajaa. Palveluasumisessa asui 21 ikäihmistä. Koronatilanne vaikeutti osaltaan paikkojen vähentämisen suunnitelmaa, koska terveyskeskussairaalan paikkoja jouduttiin muokkaamaan koronapotilaiden vuoksi alkukesästä ja loppuvuodesta. Lisäksi palvelurakennetta kevennettiin sekä omissa palveluissa, että ostopalveluissa palveluasumisen suuntaan. Palveluasumisen paikkoja omissa palveluissa lisättiin ja Kauniston palvelukeskuksen Kivelän osaston tehostetun palveluasumisen paikoista 7 paikkaa muutettiin asteittain palveluasumisen paikoiksi. Kivelän osastolla on yhteensä 13 paikkaa ja muutos jatkuu vuonna 2021 siten, että kaikki paikat on muutettu palveluasumisen paikoiksi. Hyvinkäällä on paljon tehostetun palveluasumisen tarpeessa olevia ikäihmisiä ja jonotilanne oli vaikea koko vuoden ajan. Yli kolme kuukautta jonottaneiden osuus oli pahimmillaan 14 asiakasta kesällä ja heille oli pakko järjestää tarpeen mukainen hoitopaikka, koska lain mukaan asiakkaan on saatava hoitopaikka kolmen kuukauden kuluessa palvelutarpeen ilmenemisestä. Laitoshoidon osalta Alahovin koko toiminta lakkautettiin 2020 kesällä, mutta vuokratkustannukset jouduttiin kattamaan kustannuspaikalta koko vuoden osalta. Laitoshoidon paikkoja oli 18 ja niistä 10 muutettiin tehostetun palveluasumisen paikoiksi ja asukkaat sijoitettiin pääosin Ylähoviin (oma tuotanto).

Sairaalapalvelut

Sairaalapalveluiden potilaskoordinaatiota kehitettiin vuoden aikana siirtymällä keskitettyyn alueelliseen potilaskoordinaatioon, jossa akuuttiosastoille hoitoon tulevat potilaat sijoitetaan yhteen jonoon, josta sairaalapalveluiden hoitokoordinaattori ohjaa potilaat alueen vapaille osastopaikoille. Erityisesti loppuvuodesta on ollut suuria haasteita potilasvirtauksessa erikoissairaanhoidosta perusterveydenhuoltoon.

Myös kotisairaalassa on vuoden 2020 siirrytty käyttämään UOMA-sovellusta alueen potilaskoordinaatiossa. Lisäksi kotisairaalassa on infektiopotilaiden hoidossa otettu käyttöön penisiliinipumput, jotka vähentävät merkittävästi infektiopotilaille tehtäviä käyntimääriä. Tämä mahdollistaa kotisairaalan potilasmäärien kasvattamisen ilman lisäresursointia. Koronan takia kotisairaalan polikliinista toimintaa jouduttiin supistamaan merkittävästi, jonka takia kotisairaalan potilasmäärät eivät ole kasvaneet odotetulla tavalla

Lasten, nuorten ja perheiden tietopaketti

Sijaishuollon ostopalveluissa kustannukset kasvoivat n. 1,1 milj. euroa. Hyvinkäällä näkyy uusien sijoitusten painottuminen vaativahoitisiin nuorisoikäisiin, joilla on vakavia päihde- ja mielenterveysongelmia. Heille tarvitaan erityisyksikköhoitoa ja vaativaa laitoshoidoa. Vuonna –20 erityisen huolenpidon jaksojen (EHO) kustannukset olivat 0,5 milj. euroa. Perhehoidon osuus on Hyvinkäällä laskenut (61 % vuonna 2020). Hyvinkään Kotirinteen kuntoutusyksikön käynnistyminen siirtyi tavoitteellisesta 6/2020 vuodelle eteenpäin, mikä osaltaan on hidastanut tuottavuustavoitteen saavuttamista vuonna 2020 (-2,1 m€ => - 0,95 m€). Lasten, nuorten ja perheiden tietopaketissa näkyy myös Hakalan neuvolan ja Renton puuttuva vuokratilakustannus, joka toteutui vuodelle 2020 myös vuoden 2019 osalta.

Suun terveydenhuollon tietopaketti

Tietopaketin kustannuksia kasvattaa myös koronan vuoksi saamatta jääneet asiakasmaksutuotot n. 0,5 Me.

Suun terveydenhuollon toiminta jouduttiin ajamaan alas maaliskuun ja heinäkuun väliseksi ajaksi. Tuolloin kertyi jonoa kiireettömän hoidon ja tarkastuksien osalta. Sillä asiakkaille voitiin tarjota vain kiireellinen hoito. Pandemian aikaisen tarkastusjonon purkuun luotiin syksyllä toimintatavat, joilla tarkastusaikojen jonoa puretaan 3. eri tuottamismallin avulla. Suunnitelman tavoitteena on, että pandemian aikana jonoutuneet tarkastusajat ja niistä löytyvät suun terveydenhuollon hoidon tarve on saatu purettua 1.4.-21 mennessä. Suunterveydenhuollon jononpurku on aloitettu viikolla 42 ja jononpurkuun kohdistuvat palkkakustannukset sekä aineet ja tarvikkeet on eritelty Korona Seuranta2 koodille.

Hyvinkään Renton vuokria oli osa laskuttamatta vuonna 2019 (mm. koko hammashoitolan osuus), ja siltä osin koko 2019 laskuttamatta ollut osuus ja 2020 lisälaskutus kohdistuivat kokonaan vuodelle 2020 (+ lisäksi tuo alla mainittu Sairaalanmäen hammashoitola), näin ollen vuokratilakustannukset kaksinkertaistuivat edelliseen vuoteen nähden. Virheellinen pienempi vuokrasumma oli v. 2019 jaettu kaikkien tilojen käyttäjien kesken, jolloin myös hammashoitolalle oli kirjautunut vuokria v. 2019, mutta virheellisellä liian pienellä summalla.

Sairaalanmäen hammashoitola jonne suun terveydenhuollon päivystys oli tarkoitus keskittää, avattiin v. 2020 alussa, mutta toiminta oli heti maaliskuusta lähtien katkolla Koronan vuoksi, kiinteät kustannukset kuitenkin jouduttiin maksamaan.

Suun terveydenhuollon päivystyksen ostot HUSilta kasvoivat huomattavasti edelliseen vuoteen nähden ja HUSin Suun terveydenhuollon päivystys oli siirrettyinä Haartmanin sairaalaan. Koronapositiivisten/karanteenissa olevien suunterveydenhuollon potilaiden akuutti hoito on keskitetty HUS:n Kirurgiseen sairaalaan koronapäivystykseen.

Vaikka Hyvinkään keskushammashoitolasta siirrettiin Korona-työhön osa henkilöstöstä, niin vastaavasti Jokelasta ja Rajamäestä siirrettiin henkilöstöä Hyvinkäälle tekemään hammashoitotyötä.

Vammaisten palvelujen tietopaketti

Vammaispalvelujen kustannukset alenivat 1,4 % edelliseen vuoteen verrattuna, kun huomioidaan omaishoidon tuki. Vuonna 2019 alle 65-vuotiaiden omaishoidon tuen kustannukset kirjattiin kotiin annettavien palvelujen tulosalueelle ja vuonna 2020 nämä kirjattiin vammaispalvelujen kustannuksiksi. Eniten kustannukset pienenevät kuljetuspalveluissa.

Mielenterveys- ja päihdepalveluiden tietopaketti

Mielenterveys- ja päihdepalveluiden asumispalveluissa ostopalveluiden kustannukset kasvoivat n. 0,4 milj. eurolla. Asiakkaita poistui palveluista 14 ja uusia asiakkuuksia syntyi 18.

Aikuisten sosiaalityön tietopaketti

Kuntouttavan työtoiminnan kustannukset pienenevät Koronasta aiheutuneen sulun vuoksi. Samoin toimeentulotuen kustannukset olivat vuonna 2020 edellistä vuotta pienemmät. Osa kustannusten laskusta tietopaketissa johtuu myös kotiin annettavan palvelun toiminnan siirtymisestä kotikuntoutuksen tiimiin (kustannukset mielenterveys- ja päihdepalveluiden paketissa).

Kuntoutuksen tietopaketti

Fysioterapian suoravastaanottopalveluja on saatavilla jokaisessa kunnassa ja palvelunkäyttöaste on kunnissa keskimäärin 86 %. Suoravastaanottoa toteuttavia fysioterapeutteja on siirtynyt osaksi vastaanottopalvelujen moniammatillisia episoditiimejä joka kunnassa. Terapeutit osallistuvat hoidon tarpeen arviointiin tiimissä. Haasteena tules-oireisten asiakkaiden hoidon järjestäminen avopuolen terapiaresursseihin liittyvien haasteiden takia mm. SVO-koulutettujen terapeuttien puute. Kiireettömään fysioterapiaan (ensiajalle) asiakkaat ovat jonottaneet kunnasta riippuen 4–8 viikkoa. Tavoitteena on, että tulevaisuudessa kantatiimeihin saadaan myös fysioterapeutit mukaan ja että tulevaisuudessa toimintaterapeutteja saataisiin myös mukaan moniammatillisiin tiimeihin. Suoravastaanottopalveluiden kehittäminen jatkuu yhteistyössä avopalvelujen ja HUS Hyvinkään sairaalan kanssa.

Lääkinnällisen kuntoutuksen ostopalveluprosessin kehittäminen on jatkunut. Lasten ja nuorten lääkinällisen kuntoutuksen kokonaisprosesseja on kehitetty perhekeskuspalvelujen kanssa. Malli moniammatillisista lasten ja nuorten tiimeistä ja konsultaatiomalleista on kehitetty. Mallin käyttöönotto on alkanut syyskuussa yhtymähallituksen 1.9.2020 hyväksynnän jälkeen. Lasten lääkinällisen kuntoutuksen myöntämisperusteet on hyväksytty ja otettu käyttöön. Aikuisten lääkinällisen kuntoutuksen myöntämisperusteiden päivittäminen on käynnistynyt.

Päivystyksen tietopaketti

Hyvinkäällä on aiemmin päivystystoiminta ollut kokonaan Hyvinkään sairaalan tuottamana. Hyvinkään vastaanotolla on uuden toimintamallin ja etävastaanottotoiminnan myötä saatu Hyvinkään sairaalan tk-päivystyksen käyntejä vähennettyä. Päivystyksen tietopakettiin sisältyy myös sosiaali- ja kriisipäivystys.

Erikoissairaanhoito

ERIKOISSAIRAANHOITO	Yhteensä	Hyvinkää	Järvenpää	Mäntsälä	Nurmijärvi	Pornainen	Tuusula
TP 2019, tietopakettirakenne	236 954 442	61 309 896	53 523 439	25 606 079	48 127 880	5 053 735	43 333 414
MTA 2020, tietopakettirakenne	219 687 157	57 539 004	50 219 030	22 939 035	44 837 069	5 096 008	39 057 011
TP 2020, tietopakettirakenne	233 476 845	60 945 303	53 462 860	23 700 645	48 071 215	5 788 870	41 507 952
<i>josta HUS:n vuoden 2020 alijäämän kattaminen</i>	<i>4 996 963</i>	<i>1 307 751</i>	<i>1 158 968</i>	<i>501 995</i>	<i>1 041 931</i>	<i>120 325</i>	<i>865 994</i>
<i>josta osuus HUS:n valmiusvaraston alaskirjaus</i>	<i>1 358 832</i>	<i>355 619</i>	<i>315 160</i>	<i>136 508</i>	<i>283 334</i>	<i>32 720</i>	<i>235 491</i>
TA 2021	250 333 807	64 886 115	55 900 415	27 025 675	50 396 574	5 598 568	46 526 460
TA 2021 HUS koronahoitovelka	7 949 471	2 076 066	1 885 540	833 483	1 390 624	120 083	1 643 675
TA 2021 ilman koronahoitovelkaa	242 384 336	62 810 049	54 014 875	26 192 192	49 005 950	5 478 485	44 882 785

Erikoissairaanhoidon tietopaketti

HUS:n hallitus esitti HUS:n valtuustolle vuoden 2020 alijäämän (yht. 40 Me) kattamista helmikuun kokouksessa. Hyvinkään osuus tästä oli n. 1,3 Me. Lisäksi HUS:n logistiikan varaston arvonalennuskirjaus tehtiin vuoden 2020 tilinpäätöksessä, mikä lisäsi Hyvinkään erikoissairaanhoidon kustannuksia n. 0,4 Me.