

KUNTAKOHTAISET ANALYYSIT / TAMMI-JOULUKUU 2020 / Järvenpää

Kustannukset palveluittain

Tietopaketti	Ed. vastaava kausi	Valittu TA	Valittu kausi	Toteuma-% (TA)
Aikuisten sosiaalityön tietopaketti	2 936 136	3 015 507	3 014 887	100 %
Ensihoidon tietopaketti	1 407 617	1 458 600	1 557 298	107 %
Erikoissairaanhoidon tietopaketti	51 992 893	48 760 430	51 905 562	106 %
Hallinto	53 462	93 241	103 856	111 %
Hoito- ja hoivapalvelujen tietopaketti	27 732 723	27 150 277	27 878 343	103 %
Kuntoutuksen tietopaketti	4 539 023	3 446 336	3 315 321	96 %
Lasten, nuorten ja perheiden tietopaketti	14 632 122	15 152 612	16 180 735	107 %
Mielenterveys- ja päihdepalveluiden tietopaketti	6 366 719	6 081 388	6 868 311	113 %
Päivystyksen tietopaketti	678 126	1 049 688	858 224	82 %
Suun terveydenhuollon tietopaketti	3 211 373	3 344 318	3 380 155	101 %
Vammaisten palvelujen tietopaketti	16 833 214	17 437 903	17 064 904	98 %
Vastaanottopalvelujen tietopaketti	9 762 725	11 540 411	12 795 130	111 %
Yhteensä	140 146 134	138 530 709	144 922 726	105 %

Ed. Vastaava kausi = Tilinpäätös 2019

Valittu TA = Muutettu talousarvio 2020

Valittu kausi = Tilinpäätös 2020

Toteuma-% (TA) = Tilinpäätös 2020 / Muutettu talousarvio 2020

Yleiskatsaus (Kuntamaisema – Tilinpäätösanalyysi 2020)

2.3. Kustannuserot tietopaketeittain - Maksuosuudet asukasta kohden

Maksuosuudet keskimäärin

Keskimäärin Keski-Uudenmaan kuntien sotepalveluiden asukaskohtaiset kustannukset ovat vuoden 2020 tilinpäätöksen mukaisesti n. 3200€ (2019 TP 3125€) jokaista asukasta kohden, ja maksuosuus vaihtelee n. 2800:n ja 3600:n euron välillä. Huomattavaa on, että kuntien maksuosuuksista n. 60 % muodostuu erikoissairaanhoidon ja hoito- ja hoivapalveluiden kustannuksista, joten näiden palveluiden kustannuserot myös selittävät eniten Keski-Uudenmaan kuntien välisten sote-kustannusten eroja. Näihin palveluihin heijastuvat kuntien erilainen ikärakenne sekä sairastavuus, joten myöhemmin tarkastellaan kustannuksia myös erityisesti ikärakenteeseen suhteutettuna.

Maksuosuudet kunnittain

Kunnista **Hyvinkää** maksuosuus (3630€/asukas) on korkein ja sitä selittävät sekä erikoissairaanhoidon, hoivapalveluiden että lasten ja nuorten palveluiden kalleus.

Järvenpäässä (3310€) maksuosuus on muita kuntia korkeampi mielenterveys- ja vammaispalveluiden osalta ja erikoissairaanhoidon toiseksi kalleinta. Vastaanotto ja perheiden palvelut ovat keskitasoa.

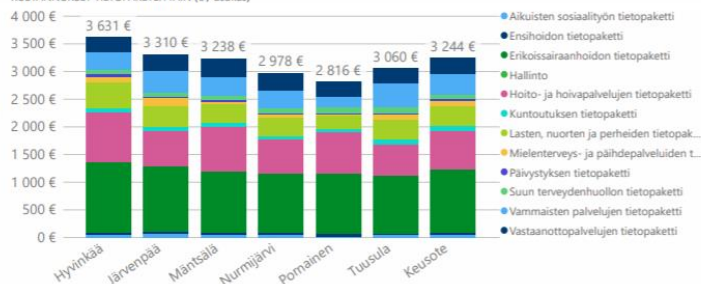
Mäntsälän (3238€) kustannuksiin vaikuttaa eniten hoivapalveluiden kalleus. Myös vastaanottopalvelut on kuntayhtymän kalleimpia. Esh on keskitasoa edullisempi.

Tuusulassa (3060€) ky:n kalleimmat vammaispalvelut nostavat kustannuksia, mutta hoivapalvelut ovat vertailun edullisimmat kokonaisuuskäytännön nähdessä. Esh on keskitasoa edullisempi.

Nurmijärven (2980€) kustannuksiin vaikuttaa mm. hoivapalveluiden pieni kokonaisuuskustannus. Myös erikoissairaanhoidon on kuntayhtymän keskitasoa edullisempaa.

Pornainen (2820€) sijoittuu edullisimmaksi etenkin erikoissairaanhoidon, vammaispalveluiden ja lasten ja nuorten palveluiden muita pienemmän kustannuksen johdosta.

KUSTANNUKSET TIETOPAKETEITTAIN (€ / asukas)



KUSTANNUKSET TIETOPAKETEITTAIN (€ / asukas)

	Hyvinkää	Järvenpää	Mäntsälä	Nurmijärvi	Pornainen	Tuusula	Yhteensä
Oma toiminta	2 258 €	2 067 €	2 070 €	1 837 €	1 646 €	1 959 €	2 030 €
Aikuisten sosiaalityön tietopaketti	50 €	69 €	53 €	47 €	17 €	47 €	53 €
Hallinto	2 €	2 €	2 €	2 €	2 €	2 €	2 €
Hoito- ja hoivapalvelujen tietopaketti	906 €	634 €	809 €	606 €	735 €	558 €	698 €
Kuntoutuksen tietopaketti	67 €	76 €	80 €	64 €	64 €	102 €	76 €
Lasten, nuorten ja perheiden tietopaketti	463 €	368 €	320 €	328 €	240 €	351 €	370 €
Mielenterveys- ja päihdepalveluiden tietopaketti	102 €	157 €	52 €	60 €	23 €	92 €	96 €
Suun terveydenhuollon tietopaketti	75 €	78 €	89 €	80 €	104 €	101 €	84 €
Vammaisten palvelujen tietopaketti	315 €	391 €	342 €	335 €	184 €	430 €	358 €
Vastaanottopalvelujen tietopaketti	276 €	292 €	325 €	315 €	277 €	278 €	294 €
ESH	1 374 €	1 243 €	1 168 €	1 141 €	1 170 €	1 101 €	1 214 €
Ensihoidon tietopaketti	35 €	36 €	35 €	34 €	50 €	33 €	35 €
Erikoissairaanhoidon tietopaketti	1 277 €	1 188 €	1 109 €	1 085 €	1 099 €	1 043 €	1 147 €
Päivystyksen tietopaketti	62 €	20 €	24 €	22 €	20 €	26 €	32 €
Yhteensä	3 631 €	3 310 €	3 238 €	2 978 €	2 816 €	3 060 €	3 244 €

2.3. Kustannuserot tietopaketeittain - Maksuosuuksien muutos 2019-2020

Vuosi muutokset ovat palveluitaan olleet suuria terveyspalveluissa, mikä aiheutuu poikkeuksellisesta vuodesta 2020 ja koronan aiheuttamista lisäkustannuksista vastaanottopalveluissa (n. 12,5 milj.€). Kustannusten kasvu vastaanottopalveluissa ilman koronan tuomia lisäkustannuksia on vain 0,5 %, kun koronakustannusten kanssa muutos on jopa 28 %. Siinä missä perusterveydenhuollon kustannukset ovat nousseet selvästi, erikoissairaanhoidon käyttö ja kustannukset ovat laskeneet.

Seuraavaksi suurinta kustannusten nousu on määrällisesti ollut lasten, nuorten ja perheiden palveluissa (5,7 milj.€, +8,5 %). Lasten, nuorten ja perheiden palveluissa suurin osa kustannusten kasvusta on aiheutunut muusta kuin koronakustannuksista, vaikka koronakin on vaikuttanut kustannuksia lisäävästi (n. 0,67 milj.€). Lisäksi hoivapalveluihin korona on vaikuttanut merkittävästi kustannuksia lisäävästi (koronan vaikutus n. 3,5 milj.€, kokonaiskustannusten muutos n. 4,8 milj.€).

Kunnittain vaikutukset ovat kuitenkin vaihtelevat. Esim. hoito- ja hoivapalveluissa osassa kunnista kustannusmuutos on ollut suurta (erit. Hyvinkää ja Pornainen), mutta osassa kustannukset pysyivät lähes ennallaan.

Kunnittain asukaskohtaiset kustannukset ovat nousseet suhteellisesti eniten Pornaisissa (13,5%), jossa lasten ja nuorten palvelut sekä vastaanottopalvelut ovat nousseet oman toiminnan osalta määrällisesti eniten.

Hyvinkäällä kustannukset ovat nousseet toiseksi eniten (6%), ja omassa toiminnassa muutosta on perusterveydenhuollon ja lasten ja nuorten palveluiden lisäksi ollut eniten hoivapalveluissa (määrällisesti, 2,8 milj.€) ja mielenterveys- ja päihdepalveluissa (suhteellisesti 14 % 0,6 milj.€).

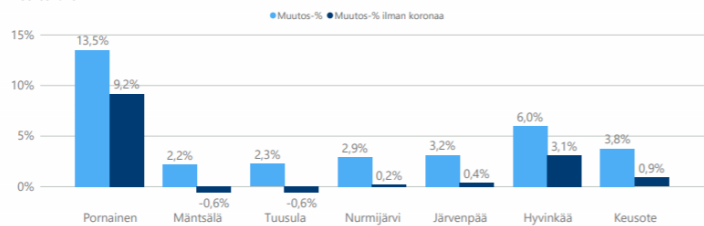
Järvenpäässä ja Nurmijärvellä muutos on ollut suhteessa samansuuruisista (3,2 ja 2,9 %). Molemmissa erikoissairaanhoidon laskenut lievästi n. 0,1 milj.€ samalla kun vastaanottopalvelut ovat kallistuneet n. 3 milj.€. Järvenpäässä nousua on lisäksi tapahtunut lasten ja nuorten palveluissa, kun Nurmijärvellä se on keskittynyt hoivapalveluihin.

Mäntsälässä ja Tuusulassa kustannukset ovat nousseet n. 2,3 %, Tuusulassa vastaanottopalveluiden lisäksi hoiva- ja kuntoutuspalveluissa. Mäntsälässä lasten ja nuorten palveluiden sekä vammaisten palveluiden johdosta.

MUUTOS-% TIETOPAKETEITTAIN (€ / asukas)

	Kokonaiskustannusten muutos	Muutos-% (sis. koronakustannukset)	Koronakustannukset	Muutos-% ilman koronakustannuksia
Oma toiminta	27 205 447	7,3 %	17 602 059	2,6 %
Aikuisten sosiaalityön tietopaketti	-928 543	-0,2 %	154 128	-9,6 %
Hoito- ja hoivapalvelujen tietopaketti	4 878 562	3,7 %	3 422 115	1,1 %
Kuntoutuksen tietopaketti	-414 430	-2,7 %	75 912	-3,2 %
Lasten, nuorten ja perheiden tietopaketti	5 711 642	8,5 %	669 861	7,5 %
Mielenterveys- ja päihdepalveluiden tietopaketti	1 106 289	6,2 %	67 842	5,8 %
Suun terveydenhuollon tietopaketti	1 941 013	13,3 %	549 798	9,5 %
Vammaisten palvelujen tietopaketti	2 211 388	3,2 %	197 611	2,9 %
Vastaanottopalvelujen tietopaketti	12 699 525	28,0 %	12 464 792	0,5 %
ESH	-3 834 993	-1,6 %	16 082	-1,6 %
Ensihoidon tietopaketti	375 989	5,8 %	0	5,8 %
Erikoissairaanhoidon tietopaketti	-3 844 509	-1,7 %	0	-1,7 %
Päivystyksen tietopaketti	-366 473	-5,5 %	16 082	-5,7 %
Yhteensä	23 370 454	3,8 %	17 618 141	0,9 %

MUUTOS-% KUNNITTAIN



Järvenpään aluetalous – Muutokset 2019-2020 (Kuntamaisema – Tilinpäätösanalyysi 2020)

2.3. Kustannuserot tietopaketeittain - Maksuosuuksien muutos 2019-2020

Järvenpään muutokset

Järvenpäässä kokonaiskustannusten muutos on ollut suhteessa asukasluvuun +3,2%. Vastaanottopalvelut ovat kallistuneet eniten, n. 3 milj.€, josta koronan vaikutus on merkittävä, n. 2,7 milj.€. Järvenpäässä huomattavaa nousua on lisäksi tapahtunut lasten ja nuorten palveluissa (n. 1,5 milj.€).

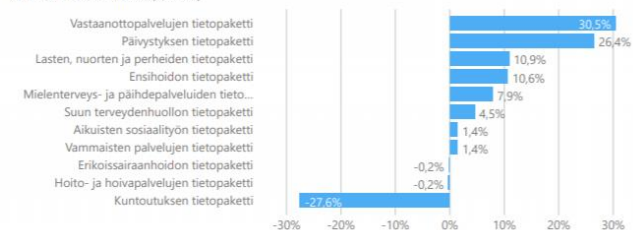
Merkittävää laskua kustannuksissa on tapahtunut vain kuntoutuksessa, jossa kokonaiskustannukset laskivat 27,6%. Myös erikoissairaanhoidon kustannukset laskivat, mutta vähemmän kuin kuntayhtymässä keskimäärin. Hoito- ja hoivapalveluissa kokonaiskustannukset laskivat huolimatta palvelun korkeista koronakustannuksista.

Koronakustannukset selittävät ison osan Järvenpään kokonaiskustannusten kasvusta. Kuitenkin esimerkiksi lasten, nuorten ja perheiden palveluissa, mielenterveys- ja päihdepalveluissa, ja vammaisten palveluissa on kustannuskasvu, joka ei merkittävästi selity koronakustannuksilla.

MUUTOS TIETOPAKETEITTAIN

	Kokonaiskustannusten muutos	Muutos-%	Korona €	Muutos-% ilman koronakustannuksia
Oma toiminta	4 175 451	4,9 %	3 922 092	0,3 %
Vastaanottopalvelujen tietopaketti	2 984 532	30,5 %	2 762 090	2,3 %
Lasten, nuorten ja perheiden tietopaketti	1 580 423	10,9 %	106 445	10,2 %
Mielenterveys- ja päihdepalveluiden tietopaketti	501 930	7,9 %	22 652	7,5 %
Vammaisten palvelujen tietopaketti	240 597	1,4 %	42 221	1,2 %
Suun terveydenhuollon tietopaketti	146 595	4,5 %	98 215	1,5 %
Aikuisten sosiaalityön tietopaketti	42 550	1,4 %	43 819	-0,0 %
Hoito- ja hoivapalvelujen tietopaketti	-61 196	-0,2 %	831 052	-3,2 %
Kuntoutuksen tietopaketti	-1 259 979	-27,6 %	15 598	-27,9 %
ESH	245 072	0,5 %	2 490	0,4 %
Päivystyksen tietopaketti	179 677	26,4 %	2 490	26,1 %
Ensihoidon tietopaketti	149 773	10,6 %	0	10,6 %
Erikoissairaanhoidon tietopaketti	-84 378	-0,2 %	0	-0,2 %
Yhteensä	4 420 523	3,2 %	3 924 582	0,4 %

MUUTOS-% TIETOPAKETEITTAIN (€ / asukas)



Lisäselvitykset merkittävimpiin poikkeamiin tietopaketti-tasolla

Oma toiminta

Koronakustannuksia syntyi n. 17,6 Me, josta Järvenpään osuus n. 3,9 Me. Koronan vuoksi arvioitiin, että asiakasmaksutuottoja jäi saamatta vajaa 7 Me, josta Järvenpään osuus n. 1,5 Me.

Vastaanottopalvelujen tietopaketti

Koronakustannukset on pääasiassa vastaanottopalvelujen tietopaketissa. Tietopaketin kustannuksia kasvattaa myös koronan vuoksi saamatta jääneet asiakasmaksutuotot n. 0,5 Me.

Koronatoiminta on keskitetty Infektio- ja tartuntatautiyksikköön ja kustannukset jakautuvat Intar-yksikön osalta väestöperusteisesti. Yksikköön on kohdistettu Koronatehtäviin siirretyn henkilöstön palkkakustannukset. Muun palvelutuotannon osalta esimiesten, asiantuntijoiden ja päälliköiden palkoista on Koronasta aiheutuvaan palvelutuotannon järjestelytyöhön käytetyn työnajan %-osuudella on kustannukset siirretty Korona Seuranta2 koodille, samoin palvelutuotannossa Koronan vuoksi tarvittavat suojavälineet, aineet ja tarvikkeet on kirjattu Koronan Seuranta2 koodille

Avopalveluiden toiminnassa on keskitytty vastaanottotoiminnan kehittämiseen kohti yhteistä, Keusoten toimintamallia ja yhdenvertaisten palveluiden tarjoamiseen mm. 18.3.20 aloitetun koronahoitopuhelimen ja 9.6.20 aloitetun laajennetun virka-ajan ulkopuolisen palvelun avulla.

Vastaanottotoiminnassa uuden toimintamallin käyttöönotto aloitettiin vaiheittain tammikuusta alkaen Järvenpään, Mäntsälän ja Pornaisten terveysasemilla. Pandemia puhkeaminen maaliskuussa aikaisti myös Hyvinkään ja Nurmijärven terveysasemien vaiheittaista siirtymistä uuteen toimintamalliin, sillä riskiryhmiin kuuluvien ikäihmisten ja pitkäaikaissairaitten asiakkaiden hoitoa ei haluttu viivästyttää vaan heille tarjottiin mahdollisuutta etäpalveluihin. Hyvinkää ja Nurmijärvi aloittivat vaiheittaisen siirtymisen kesäkuun alussa.

Vuoden 2020 aikana jokaisen toimipisteen 3. vapaa aika lääkärille on laskenut alle 7 vrk:teen.

Vuoden 2020 aikana kiireellisten käyntien kokonaismäärä hoitajilla ja lääkäreillä kasvoi Keusotessa 28 856 käynnillä. Hoitajakäyntien osuus kaikista käynneistä kasvoi jokaisessa kaikissa toimipisteissä; Järvenpäässä hoitaja käyntien osuus kasvoi 25%:lla, Nurmijärven kirkonkylässä 44%:lla ja Mäntsälässä 10%:lla, siten että kaikissa toimipisteissä hoitajakäyntien osuus oli yli 65%:a

Kiireettömien käyntien kokonaismäärä kasvoi 139 838 käynnillä. Näistä hoitajakäyntien osuus oli kaikissa toimipisteissä yli 55%:a ja eniten kasvua oli Tuusulan kunnan toimipisteissä (20%) ja Hyvinkäällä (18%).

Uusien palveluiden myötä kysyntä on kasvanut kaikilla terveysasemilla. Tämä on aiheuttanut ajoittaista puhelinpalveluiden ruuhkautumista. Terveysasemien ruuhkautumista on vähennetty siten, että muilta terveysasemilta on hoidettu muiden terveysasemien yhteydenottoja. Lisäksi henkilökunnan kuormittaneisuus on kasvanut lisääntyneen työmäärän ja meneillään olevien muutoksien myötä. Vastaanottopalveluissa sairaspöissaolopäivät kasvoivat vuoden 2020 aika 809 kalenteripäivällä.

Hoitotarvikejakelu keskitettynä alueellisena palveluna aloitti toimintansa toukokuussa 2020. Palvelun käynnistymisessä oli merkittäviä haasteita uuden puhelinpalvelun kuin teknisen laiteympäristön osalta. Henkilöstöresurssi palvelussa, jossa käytetään kaikkien kuntien potilastietojärjestelmiä, osoittautui riittämättömäksi ja resurssia on vahvistettu yhdellä työntekijällä. Logistiikan hoitaminen on vaatinut määräaikaista hoitajaresurssin lisäystä. Palvelun alueellinen yhdenvertaisuus varmistuu, kun

hoitotarvikejakelun ohjeistusten ja luovutuskriteerien yhtenäistämistyö on valmistunut. Palvelun kustannustehokkuutta ja asiakastoimitusten nopeuttamista tullaan kehittämään edelleen yhteistyössä HUS Logistiikan kanssa.

Hoito- ja hoivapalvelujen tietopaketti

Kotona asumista tukevat palvelut

Järvenpään asiakastarve on kasvanut suhteessa käytettävissä olevaan resurssiin, jota korvattu asiakaspalvelujen ostoilla. Lisäksi Järvenpäähän on siirretty avoimia vakansseja Hyvinkäältä, joihin on saatu rekrytoitua vakituista henkilöstöä. Järvenpään maksutuotot ylittyvät reilusti, mutta ei riitä kattamaan ylityshukkaa.

Ympäri vuorokautiset palvelut

Hoito- ja hoivapalveluissa kustannukset laskivat huolimatta palvelun korkeista koronakustannuksista. Järvenpäässä tehostetun palveluasumisen ostoihin varatut rahat olisivat riittänyt vuoden 2020 osalta 107 ikäihmisen ostopalvelupaikan ostamiseen puitesopimuskumppaneilta (keskihinnan mukaan). Ikäihmisten osalta asiakkaita sijoitettiin näihin tehostetun palveluasumisen ostoihin vähemmän ja vuoden 2020 lopussa heitä asui tehostetussa palveluasumisessa yhteensä 99 ikäihmistä. Lisäksi palvelussa oli 6 kotikuntalain mukaista muuttajaa. Palvelurakennetta on saatu myös kevennettyä palveluasumisen suuntaan ja palveluasumisessa asui 36 asukasta.

Sairaalapalvelut

Sairaalapalveluiden potilaskoordinaatiota kehitettiin vuoden aikana siirtymällä keskitettyyn alueelliseen potilaskoordinaatioon, jossa akuuttiosastoille hoitoon tulevat potilaat sijoitetaan yhteen jonoon, josta sairaalapalveluiden hoitokoordinaattori ohjaa potilaat alueen vapaille osastopaikoille. Erityisesti loppuvuodesta on ollut suuria haasteita potilasvirtauksessa erikoissairaanhoidosta perusterveydenhuoltoon.

Myös kotisairaalassa on vuoden 2020 siirrytty käyttämään UOMA-sovellusta alueen potilaskoordinaatiossa. Lisäksi kotisairaalassa on infektiopotilaiden hoidossa otettu käyttöön penisiliinipumput, jotka vähentävät merkittävästi infektiopotilaille tehtäviä käyntimääriä. Tämä mahdollistaa kotisairaalan potilasmäärien kasvattamisen ilman lisäresursointia. Koronan takia kotisairaalan polikliinista toimintaa jouduttiin supistamaan merkittävästi, jonka takia kotisairaalan potilasmäärät eivät ole kasvaneet odotetulla tavalla.

Lasten, nuorten ja perheiden tietopaketti

Lastensuojelun kustannukset kasvoivat laitoshoidossa, perhehoidossa ja perhekuntoutuksessa yhteensä n. 1,4 milj. euroa. Keusoten alueella Järvenpäässä on eniten haastavia huumevanhempia, jotka ovat muuttaneet pääkaupunkiseudulta ja perheen lastensuojeluasiakkuus siirtyy Keusoteen (20 % uusista asiakkaista muuttajia). Järvenpään perhekuntoutusasunto on ollut elokuusta lähtien nuorisoaseman henkilökunnan työtilana, joka lisäsi ostopalvelun kustannuksia. Useita vauva- ja pikkulapsiperheiden perhekuntoutuksia mm. vanhempien päihteidenkäytön ja lapsen perushuolenpidon puutteiden vuoksi.

Suun terveydenhuollon tietopaketti

Tietopaketin kustannuksia kasvattaa myös koronan vuoksi saamatta jääneet asiakasmaksutuotot n. 0,5 Me.

Suun terveydenhuollon toiminta jouduttiin ajamaan alas maaliskuun ja heinäkuun väliseksi ajaksi. Tuolloin kertyi jonoa kiireettömän hoidon ja tarkastuksien osalta. Sillä asiakkaille voitiin tarjota vain kiireellinen hoito. Pandemian aikaisen tarkastusjonon purkuun luotiin syksyllä toimintatavat, joilla tarkastusaikojen jonoa puretaan 3. eri tuottamismallin avulla. Suunnitelman tavoitteena on, että pandemian aikana jonoutuneet tarkastusajat ja niistä löytävät suun terveydenhuollon hoidon tarve on saatu purettua 1.4.-21 mennessä. Suunterveydenhuollon jononpurku on aloitettu viikolla 42 ja jononpurkuun kohdistuvat palkkakustannukset sekä aineet ja tarvikkeet on eritelty Korona Seuranta2 koodille.

HUSin Suun terveydenhuollon päivystys oli siirrettynä Haartmanin sairaalaan. Koronapositiivisten ja karanteenissa olevien suunterveydenhuollon potilaiden akuutti hoito on keskitetty HUS:n Kirurgiseen sairaalaan koronapäivystykseen.

Vammaisten palvelujen tietopaketti

Järvenpään kustannukset kasvoivat vain 1,4 %, ilman omaishoidon tukea (alle 65-v) kustannukset pienenevät n. 4,7 %. Omaishoidon tuen osalta vuodet eivät ole vertailukelpoisia, koska vuonna 2019 alle 65-vuotiaiden omaishoidon tuen kustannuksia ei kirjattu vammaispalveluihin, mutta vuonna 2020 ne kirjattiin. Järvenpään kustannukset pienenevät vaikeavammaisten henkilökohtaisessa avussa 3,76 %, kun muuten Keusotessa kasvua oli edelleen keskimäärin yli 7 %. Järvenpään asiakasmäärät henkilökohtaisessa avussa ovat eronneet muista Keusoten kunnista jo useamman vuoden ajan. Keusoten yhteiset soveltamisohjeet ja toimintamallit ovat yhtenäistämässä myös kuntakohtaisia asiakasmääriä ja kustannuksia. Järvenpään kaupungin aikana vammaispalveluihin muodostui muista kunnista poikkeavat päätöksenteon mallit ja käytännöt, jotka ovat aiheuttaneet erilaiset luvut. Samoin Järvenpään erilainen organisaatorakenne on voinut aiheuttaa sen, että joidenkin asiakasryhmien osalta vammaispalveluihin on kirjautunut kustannuksia, jotka joissakin muissa kunnissa ovat kirjautuneet jonnekin muualle, esim. mielenterveyspalveluihin tai kotihoitoon. Mikään Järvenpään asukasrakenteessa ei näyttäisi selittävän erilaista asiakas- tai kustannusrakennetta. Toinen selittävä tekijä Järvenpään kokonaiskustannusten pienentymiseen ovat kuljetuspalvelukustannusten merkittävä pienentyminen.

Mielenterveys- ja päihdepalveluiden tietopaketti

Mielenterveys- ja päihdepalveluiden asumispalvelujen kustannukset kasvoivat 0,5 milj. euroa. Asiakasmäärän kasvu oli 10,9 %.

Kuntoutuksen tietopaketti

Kuntoutuksen tietopaketin rakennetta on muutettu vuoteen 2019 nähden, tämä tuo haasteita kahden eri vuoden väliseen vertailuun.

Erikoissairaanhoido

ERIKOISSAIRAANHOITO	Yhteensä	Hyvinkää	Järvenpää	Mäntsälä	Nurmijärvi	Pornainen	Tuusula
TP 2019, tietopakettirakenne	236 954 442	61 309 896	53 523 439	25 606 079	48 127 880	5 053 735	43 333 414
MTA 2020, tietopakettirakenne	219 687 157	57 539 004	50 219 030	22 939 035	44 837 069	5 096 008	39 057 011
TP 2020, tietopakettirakenne	233 476 845	60 945 303	53 462 860	23 700 645	48 071 215	5 788 870	41 507 952
<i>josta HUS:n vuoden 2020 alijäämän kattaminen</i>	<i>4 996 963</i>	<i>1 307 751</i>	<i>1 158 968</i>	<i>501 995</i>	<i>1 041 931</i>	<i>120 325</i>	<i>865 994</i>
<i>josta osuus HUS:n valmiusvaraston alaskirjaus</i>	<i>1 358 832</i>	<i>355 619</i>	<i>315 160</i>	<i>136 508</i>	<i>283 334</i>	<i>32 720</i>	<i>235 491</i>
TA 2021	250 333 807	64 886 115	55 900 415	27 025 675	50 396 574	5 598 568	46 526 460
TA 2021 HUS koronahoitovelka	7 949 471	2 076 066	1 885 540	833 483	1 390 624	120 083	1 643 675
TA 2021 ilman koronahoitovelkaa	242 384 336	62 810 049	54 014 875	26 192 192	49 005 950	5 478 485	44 882 785

Erikoissairaanhoidon tietopaketti

HUS:n hallitus esitti HUS:n valtuustolle vuoden 2020 alijäämän (yht. 40 Me) kattamista helmikuun kokouksessa. Järvenpään osuus tästä oli n. 1,2 Me. Lisäksi HUS:n logistiikan varaston arvonalennuskirjaus tehtiin vuoden 2020 tilinpäätöksessä, mikä lisäsi Järvenpään erikoissairaanhoidon kustannuksia n. 0,3 Me.