

KUNTAKOHTAISET ANALYYSIT / TAMMI-JOULUKUU 2020 / Mäntsälä

Kustannukset palveluittain					
Tietopaketti	Ed. vastaava kausi	Valittu TA	Valittu kausi	Toteuma-% (TA)	
Aikuisten sosiaalityön tietopaketti	875 121	682 593	1 096 812	161 %	
Ensihoidon tietopaketti	705 378	652 800	720 843	110 %	
Erikoissairaanhoidon tietopaketti	24 901 150	22 286 235	22 979 801	103 %	
Hallinto	25 476	44 200	49 232	111 %	
Hoito- ja hoivapalvelujen tietopaketti	16 728 468	16 418 836	16 734 338	102 %	
Kuntoutuksen tietopaketti	1 729 819	1 570 323	1 662 971	106 %	
Lasten, nuorten ja perheiden tietopaketti	5 309 184	5 338 744	6 680 088	125 %	
Mielenterveys- ja päihdepalveluiden tietopaketti	1 485 842	1 608 602	1 075 095	67 %	
Päivystyksen tietopaketti	498 312	348 502	497 522	143 %	
Suun terveydenhuollon tietopaketti	1 925 164	2 130 953	1 853 848	87 %	
Vammaisten palvelujen tietopaketti	6 180 120	6 699 287	7 071 925	106 %	
Vastaanottopalvelujen tietopaketti	5 275 564	5 864 378	6 716 796	115 %	
Yhteensä	65 639 598	63 645 453	67 139 272	105 %	

Ed. Vastaava kausi = Tilinpäätös 2019

Valittu TA = Muutettu talousarvio 2020

Valittu kausi = Tilinpäätös 2020

Toteuma-% (TA) = Tilinpäätös 2020 / Muutettu talousarvio 2020

Yleiskatsaus (Kuntamaisema – Tilinpäätösanalyysi 2020)



2.3. Kustannuserot tietopaketeittain - Maksuosuudet asukasta kohden

Maksuosuudet keskimäärin

Keskimäärin Keski-Uudenmaan kuntien sotepalveluiden asukaskohtaiset kustannukset ovat vuoden 2020 tilinpäätöksen mukaisesti n. 3200€ (2019 TP 3125€) jokaista asukasta kohden, ja maksuosuus vaihtelee n. 2800:n ja 3600:n euron välillä. Huomattavaa on, että kuntien maksuosuuksista n. 60 % muodostuu erikoissairaanhoidon ja hoito- ja hoivapalveluiden kustannuksista, joten näiden palveluiden kustannuserot myös selittävät eniten Keski-Uudenmaan kuntien välisten sote-kustannusten eroja. Näihin palveluihin heijastuvat kuntien erilainen ikärakenne sekä sairastavuus, joten myöhemmin tarkastellaan kustannuksia myös erityisesti ikärakenteeseen suhteutettuna.

Maksuosuudet kunnittain

Kunnista **Hyvinkää**n maksuosuus (3630€/asukas) on korkein ja sitä selittävät sekä erikoissairaanhoidon, hoivapalveluiden että lasten ja nuorten palveluiden kalleus.

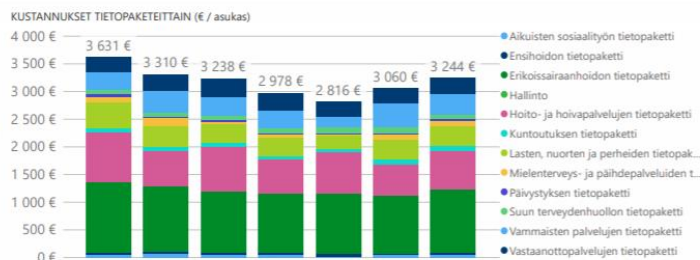
Järvenpäässä (3310€) maksuosuus on muita kuntia korkeampi mielenterveys- ja vammaispalveluiden osalta ja erikoissairaanhoidon toiseksi kalleinta. Vastaanotto ja perheiden palvelut ovat keskitasoa.

Mäntsälän (3238€) kustannuksiin vaikuttaa eniten hoivapalveluiden kalleus. Myös vastaanottopalvelut on kuntayhtymän kalleimpia. Esh on keskitasoa edullisempi.

Tuusulassa (3060€) ky:n kalleimmat vammaispalvelut nostavat kustannuksia, mutta hoivapalvelut ovat vertailun edullisimmat kokonaisasukasmäärään nähden. Esh on keskitasoa edullisempi.

Nurmijärven (2980€) kustannuksiin vaikuttaa mm. hoivapalveluiden pieni kokonaiskustannus. Myös erikoissairaanhoidon on kuntayhtymän keskitasoa edullisempää.

Pornainen (2820€) sijoittuu edullisimmaksi etenkin erikoissairaanhoidon, vammaispalveluiden ja lasten ja nuorten palveluiden muita pienemmän kustannuksen johdosta.



KUSTANNUKSET TIETOPAKETEITTAIN (€ / asukas)	Hyvinkää	Järvenpää	Mäntsälä	Nurmijärvi	Pornainen	Tuusula	Yhteensä
Oma toiminta	2 258 €	2 067 €	2 070 €	1 837 €	1 646 €	1 959 €	2 030 €
Aikuisten sosiaalityön tietopaketti	50 €	69 €	53 €	47 €	17 €	47 €	53 €
Hallinto	2 €	2 €	2 €	2 €	2 €	2 €	2 €
Hoito- ja hoivapalvelujen tietopaketti	906 €	634 €	809 €	606 €	735 €	558 €	698 €
Kuntoutuksen tietopaketti	67 €	76 €	80 €	64 €	64 €	102 €	76 €
Lasten, nuorten ja perheiden tietopaketti	463 €	368 €	320 €	328 €	240 €	351 €	370 €
Mielenterveys- ja päihdepalveluiden tietopaketti	102 €	157 €	52 €	60 €	23 €	92 €	96 €
Suun terveydenhuollon tietopaketti	75 €	78 €	89 €	80 €	104 €	101 €	84 €
Vammaisten palvelujen tietopaketti	315 €	391 €	342 €	335 €	184 €	430 €	358 €
Vastaanottopalvelujen tietopaketti	276 €	292 €	325 €	315 €	277 €	278 €	294 €
ESH	1 374 €	1 243 €	1 168 €	1 141 €	1 170 €	1 101 €	1 214 €
Ensihoidon tietopaketti	35 €	36 €	35 €	34 €	50 €	33 €	35 €
Erikoissairaanhoidon tietopaketti	1 277 €	1 188 €	1 109 €	1 085 €	1 099 €	1 043 €	1 147 €
Päivystyksen tietopaketti	62 €	20 €	24 €	22 €	20 €	26 €	32 €
Yhteensä	3 631 €	3 310 €	3 238 €	2 978 €	2 816 €	3 060 €	3 244 €

2.3. Kustannuserot tietopaketeittain - Maksuosuuksien muutos 2019-2020

Vuositulokset ovat palveluitaan olleet suuria terveyspalveluissa, mikä aiheuttaa poikkeuksellista vuodesta 2020 ja koronan aiheuttamista lisäkustannuksista vastaanottopalveluissa (n. 12,5 milj.€). Kustannusten kasvu vastaanottopalveluissa ilman koronan tuomia lisäkustannuksia on vain 0,5 %, kun koronakustannusten kanssa muutos on jopa 28 %. Siinä missä perusterveydenhuollon kustannukset ovat nousseet selvästi, erikoissairaanhoidon käyttö ja kustannukset ovat laskeneet.

Seuraavaksi suurinta kustannusten nousu on määrällisesti ollut lasten, nuorten ja perheiden palveluissa (5,7milj.€, +8,5 %). Lasten, nuorten ja perheiden palveluissa suurin osa kustannusten kasvusta on aiheutunut muusta kuin koronakustannuksista, vaikka koronakin on vaikuttanut kustannuksia lisäävästi (n. 0,67milj.€). Lisäksi hoivapalveluihin korona on vaikuttanut merkittävästi kustannuksia lisäävästi (koronan vaikutus n. 3,5 milj.€, kokonaiskustannusten muutos n. 4,8milj.€).

Kunnittain vaikutukset ovat kuitenkin vaihtelevat. Esim. hoito- ja hoivapalveluissa osassa kunnista kustannusmuutos on ollut suurta (erit. Hyvinkää ja Pornainen), mutta osassa kustannukset pysyelleet lähes ennallaan.

Kunnittain asukaskohtaiset kustannukset ovat nousseet suhteellisesti eniten Pornaisissa (13,5%), jossa lasten ja nuorten palvelut sekä vastaanottopalvelut ovat nousseet oman toiminnan osalta määrällisesti eniten.

Hyvinkäällä kustannukset ovat nousseet toiseksi eniten (6 %), ja omassa toiminnassa muutosta on perusterveydenhuollon ja lasten ja nuorten palveluiden lisäksi ollut eniten hoivapalveluissa (määrällisesti, 2,8 milj.€) ja mielenterveys- ja päihdepalveluissa (suhteellisesti 14 % 0,6 milj.€).

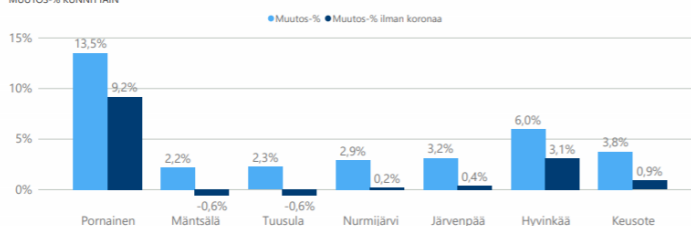
Järvenpäässä ja Nurmijärvellä muutos on ollut suhteessa samansuuruisista (3,2 ja 2,9 %). Molemmissa erikoissairaanhoidon laskenut lievästi n. 0,1milj.€ samalla kun vastaanottopalvelut ovat kallistuneet n. 3 milj.€. Järvenpäässä nousua on lisäksi tapahtunut lasten ja nuorten palveluissa, kun Nurmijärvellä se on keskittynyt hoivapalveluihin.

Mäntsälässä ja Tuusulassa kustannukset ovat nousseet n. 2,3 %, Tuusulassa vastaanottopalveluiden lisäksi hoiva- ja kuntoutuspalveluissa. Mäntsälässä lasten ja nuorten palveluiden sekä vammaisten palveluiden johdosta.

MUUTOS-% TIETOPAKETEITTAIN (€ / asukas)

	Kokonaiskustannusten muutos	Muutos-% (sis. koronakustannukset)	Koronakustannukset	Muutos-% ilman koronakustannuksia
Oma toiminta	27 205 447	7,3 %	17 602 059	2,6 %
Aikuisten sosiaalityön tietopaketti	-928 543	-8,2 %	154 128	-9,6 %
Hoito- ja hoivapalvelujen tietopaketti	4 878 562	3,7 %	3 422 115	1,1 %
Kuntoutuksen tietopaketti	-414 430	-2,7 %	75 912	-3,2 %
Lasten, nuorten ja perheiden tietopaketti	5 711 642	8,5 %	669 861	7,5 %
Mielenterveys- ja päihdepalveluiden tietopaketti	1 106 289	6,2 %	67 842	5,8 %
Suun terveydenhuollon tietopaketti	1 941 013	13,3 %	549 798	9,5 %
Vammaisten palvelujen tietopaketti	2 211 388	3,2 %	197 611	2,9 %
Vastaanottopalvelujen tietopaketti	12 699 525	28,0 %	12 464 792	0,5 %
ESH	-3 834 993	-1,6 %	16 082	-1,6 %
Ensihoidon tietopaketti	375 989	5,8 %	0	5,8 %
Erikoissairaanhoidon tietopaketti	-3 844 509	-1,7 %	0	-1,7 %
Päivystyksen tietopaketti	-366 473	-5,5 %	16 082	-5,7 %
Yhteensä	23 370 454	3,8 %	17 618 141	0,9 %

MUUTOS-% KUNNITTAIN



Mäntsälän aluetalous – Muutokset 2019-2020 (Kuntamaisema – Tilinpäätösanalyysi 2020)

2.3. Kustannuserot tietopaketeittain - Maksuosuuksien muutos 2019-2020

Mäntsälän muutokset

Mäntsälässä kustannukset ovat nousseet 2,2 % asukasta kohden. Vastaanottopalveluiden lisäksi kustannukset ovat kasvaneet lasten ja nuorten palveluissa sekä suhteellisesti että rahallisesti eniten. Myös vammaispalveluissa ja aikuisten sosiaalityössä kustannukset ovat nousseet selvästi.

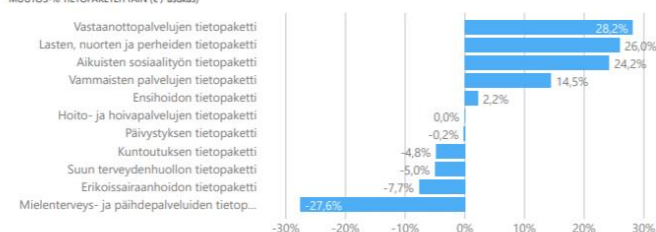
Vastaanottopalveluissa lähes koko kustannusten kasvu on selitettävissä koronakustannuksilla, kun taas lasten ja nuorten palveluissa sekä vammaisten palveluissa kustannuskasvu ei merkittävästi selity koronalla.

Erikoissairaanhoidon kustannukset ovat laskeneet n. 1,9 milj.€, mikä on suhteessa selvästi enemmän kuin kuntayhtymän muissa kunnissa. Omassa toiminnassa mielenterveys- ja päihdepalveluiden kustannukset ovat laskeneet myös reilusti. Hoivapalveluissa kokonaiskustannukset ovat pysyneet viime vuoteen nähden samana, vaikka palvelun koronakustannukset ovat Mäntsälässä toiseksi suurimmat.

MUUTOS TIETOPAKETEITTAIN

	Kokonaiskustannusten muutokset	Muutos-%	Korona €	Muutos-% ilman koronakustannuksia
Oma toiminta	3 358 747	8,5 %	1 827 608	3,9 %
Vastaanottopalvelujen tietopaketti	1 479 541	28,2 %	1 413 998	1,2 %
Lasten, nuorten ja perheiden tietopaketti	1 365 565	26,0 %	43 523	25,2 %
Vammaisten palvelujen tietopaketti	895 945	14,5 %	17 557	14,2 %
Aikuisten sosiaalityön tietopaketti	213 908	24,2 %	26 542	21,2 %
Hoito- ja hoivapalvelujen tietopaketti	-4 129	-0,0 %	261 658	-1,6 %
Kuntoutuksen tietopaketti	-84 387	-4,8 %	9 044	-5,4 %
Suun terveydenhuollon tietopaketti	-96 623	-5,0 %	51 344	-7,7 %
Mielenterveys- ja päihdepalveluiden tietopaketti	-411 074	-27,6 %	3 943	-27,9 %
ESH	-1 905 503	-7,3 %	1 363	-7,3 %
Ensihoidon tietopaketti	15 506	2,2 %	0	2,2 %
Päivystyksen tietopaketti	-909	-0,2 %	1 363	-0,5 %
Erikoissairaanhoidon tietopaketti	-1 920 100	-7,7 %	0	-7,7 %
Yhteensä	1 453 244	2,2 %	1 828 970	-0,6 %

MUUTOS-% TIETOPAKETEITTAIN (€ / asukas)



Lisäselvitykset merkittävimpiin poikkeamiin tietopaketti-tasolla

Oma palvelutuotanto

Koronakustannuksia syntyi n. 17,6 Me, josta Mäntsälän osuus n. 1,8 Me. Koronan vuoksi arvioitiin, että asiakasmaksutuottoja jäi saamatta vajaa 7 Me, josta Mäntsälän osuus n. 0,5 Me.

Vastaanottopalvelujen tietopaketti

Koronakustannukset on pääasiassa vastaanottopalvelujen tietopaketissa. Tietopaketin kustannuksia kasvattaa myös koronan vuoksi saamatta jääneet asiakasmaksutuotot n. 0,2 Me.

Koronatoiminta on keskitetty Infektio- ja tartuntatautiyksikköön ja kustannukset jakautuvat Intar-yksikön osalta väestöperusteisesti. Yksikköön on kohdistettu Koronatehtäviin siirretyn henkilöstön palkkakustannukset. Muun palvelutuotannon osalta esimiesten, asiantuntijoiden ja päälliköiden palkoista on Koronasta aiheutuvaan palvelutuotannon järjestelytyöhön käytetyn työnajan %-osuudella on kustannukset siirretty Korona Seuranta2 koodille, samoin palvelutuotannossa Koronan vuoksi tarvittavat suojavälineet, aineet ja tarvikkeet on kirjattu Koronan Seuranta2 koodille

Avopalveluiden toiminnassa on keskitytty vastaanottotoiminnan kehittämiseen kohti yhteistä, Keusoten toimintamallia ja yhdenvertaisten palveluiden tarjoamiseen mm. 18.3.20 aloitetun koronahoitopuhelimen ja 9.6.20 aloitetun laajennetun virka-ajan ulkopuolisen palvelun avulla.

Vastaanottotoiminnassa uuden toimintamallin käyttöönotto aloitettiin vaiheittain tammikuusta alkaen Järvenpään, Mäntsälän ja Pornaisten terveysasemilla. Pandemia puhkeaminen maaliskuussa aikaisti myös Hyvinkään ja Nurmijärven terveysasemien vaiheittaista siirtymistä uuteen toimintamalliin, sillä riskiryhmiin kuuluvien ikäihmisten ja pitkäaikaissairaitten asiakkaiden hoitoa ei haluttu viivästyttää vaan heille tarjottiin mahdollisuutta etäpalveluihin. Hyvinkää ja Nurmijärvi aloittivat vaiheittaisen siirtymisen kesäkuun alussa.

Vuoden 2020 aikana jokaisen toimipisteen 3. vapaa aika lääkärille on laskenut alle 7 vrk:teen.

Vuoden 2020 aikana kiireellisten käyntien kokonaismäärä hoitajilla ja lääkäreillä kasvoi Keusotessa 28 856 käynnillä. Hoitajakäyntien osuus kaikista käynneistä kasvoi kaikissa toimipisteissä; Järvenpäässä hoitaja käyntien osuus kasvoi 25%:lla, Nurmijärven kirkonkylässä 44%:lla ja Mäntsälässä 10%:lla, siten että kaikissa toimipisteissä hoitajakäyntien osuus oli yli 65%:a

Kiireettömien käyntien kokonaismäärä kasvoi 139 838 käynnillä. Näistä hoitajakäyntien osuus oli kaikissa toimipisteissä yli 55%:a ja eniten kasvua oli Tuusulan kunnan toimipisteissä (20%) ja Hyvinkäällä (18%).

Uusien palveluiden myötä kysyntä on kasvanut kaikilla terveysasemilla. Tämä on aiheuttanut ajoittaista puhelinpalveluiden ruuhkautumista. Terveysasemien ruuhkautumista on vähennetty siten, että muilta terveysasemilta on hoidettu muiden terveysasemien yhteydenottoja. Lisäksi henkilökunnan kuormittaneisuus on kasvanut lisääntyneen työmäärän ja meneillään olevien muutoksien myötä. Vastaanottopalveluissa sairaspöytäpäivät kasvoivat vuoden 2020 aika 809 kalenteripäivällä.

Hoitotarvikejakelu keskitettynä alueellisena palveluna aloitti toimintansa toukokuussa 2020. Palvelun käynnistymisessä oli merkittäviä haasteita uuden puhelinpalvelun kuin teknisen laiteympäristön osalta. Henkilöstöresurssi palvelussa, jossa käytetään kaikkien kuntien potilastietojärjestelmiä, osoittautui riittämättömäksi ja resurssia on vahvistettu yhdellä työntekijällä. Logistiikan hoitaminen on vaatinut määräaikaista hoitajaresurssin lisäystä. Palvelun alueellinen yhdenvertaisuus varmistuu, kun hoitotarvikejakelun ohjeistusten ja luovutuskriteerien yhtenäistämistyö on valmistunut. Palvelun

kustannustehokkuutta ja asiakastoimitusten nopeuttamista tullaan kehittämään edelleen yhteistyössä HUS Logistiikan kanssa.

Hoito- ja hoivapalvelujen tietopaketti

Kotona asumista tukevat palvelut

Kotiin annettavat palvelut ovat Mäntsälässä kalliita, joka selittyy kuntayhtymän keskitasoa suuremmalla käyntimäärällä ja hieman kalliimmalla kotihoidon käyntikustannuksella. Suurin laskennallinen ero aiheutuu kotihoidon suuresta käyntimäärästä yli 75-v osalta. Koronavaikutuksen johdosta muualta siirretty henkilöstöresurssi ajoittui keväälle ennen kesälomakautta aiheuttaen kotihoitoon osittain ylimääräisiä henkilöstökustannuksia.

Ympäri vuorokautiset palvelut

Pitkäaikaisen laitoshoidon määrä on suuri Mäntsälässä. Mäntsälässä omat ikäihmisten ympärivuorokautiset palvelut tuotetaan Kotokartanossa. Kotokartano oli vuonna 2020 laitoshoidtoa, mutta vuoden 2021 alusta se muutettiin tehostetun palveluasumisen toiminnaksi. Tämä keventää Mäntsälän palvelurakennetta ja mahdollistaa ikäihmisten palvelujen yksilöllisyyden ja nykyaikaistamisen. Palvelujen ostoja ikäihmisten tehostetun palveluasumisen puitesopimuskumppaneille on vähennetty Mäntsälässä merkittävästi ja vuoden 2020 lopussa tehostetussa palveluasumisessa asui 117 ikäihmistä. Vuoden 2020 alussa määrä oli 137. Puitesopimushinnat nousivat 1.3 alkaen uuden sopimuksen myötä.

Sairaalapalvelut

Sairaalapalveluiden potilaskoordinaatiota kehitettiin vuoden aikana siirtymällä keskitettyyn alueelliseen potilaskoordinaatioon, jossa akuuttiosastoille hoitoon tulevat potilaat sijoitetaan yhteen jonoon, josta sairaalapalveluiden hoitokoordinaattori ohjaa potilaat alueen vapaille osastopaikoille. Erityisesti loppuvuodesta on ollut suuria haasteita potilasvirtauksessa erikoissairaanhoidosta perusterveydenhuoltoon.

Myös kotisairaalassa on vuoden 2020 siirrytty käyttämään UOMA-sovellusta alueen potilaskoordinaatiossa. Lisäksi kotisairaalassa on infektiopotilaiden hoidossa otettu käyttöön penisiliinipumput, jotka vähentävät merkittävästi infektiopotilaille tehtäviä käyntimääriä. Tämä mahdollistaa kotisairaalan potilasmäärien kasvattamisen ilman lisäresursointia. Koronan takia kotisairaalan poliklinista toimintaa jouduttiin supistamaan merkittävästi, jonka takia kotisairaalan potilasmäärät eivät ole kasvaneet odotetulla tavalla.

Lasten, nuorten ja perheiden tietopaketti

Lastensuojelun kustannukset kasvoivat laitoshoidossa, perhehoidossa ja perhekuntoutuksessa yhteensä n. 1,2 milj. euroa. Vaativahoitoiset päihde- ja mielenterveysongelmaiset nuoret ovat tarvinneet laitoshoidtoa ja on jouduttu tekemään sijaishuollon muutoksia erityisyksikköhoitoon, joissa hoitovuorokausihinta 500 - 600 €/vrk.

Suun terveydenhuollon tietopaketti

Tietopaketin kustannuksia kasvattaa myös koronan vuoksi saamatta jääneet asiakasmaksutuotot n. 0,1 Me.

Suun terveydenhuollon toiminta jouduttiin ajamaan alas maaliskuun ja heinäkuun väliseksi ajaksi. Tuolloin kertyi jonoa kiireettömän hoidon ja tarkastuksien osalta. Sillä asiakkaille voitiin tarjota vain kiireellinen hoito. Pandemian aikaisen tarkastusjonon purkuun luotiin syksyllä toimintatavat, joilla tarkastusaikojen jonoa puretaan 3. eri tuottamismallin avulla. Suunnitelman tavoitteena on, että pandemian aikana jonoutuneet tarkastusajat ja niistä löytyvät suun terveydenhuollon hoidon tarve on saatu purettua 1.4.-21 mennessä.

Suun terveydenhuollon jononpurku on aloitettu viikolla 42 ja jononpurkuun kohdistuvat palkkakustannukset sekä aineet ja tarvikkeet on eritelty Korona Seuranta2 koodille.

HUSin Suun terveydenhuollon päivystys oli siirrettyä Haartmanin sairaalaan. Koronapositiivisten ja karanteenissa olevien suun terveydenhuollon potilaiden akuutti hoito on keskitetty HUS:n Kirurgiseen sairaalaan koronapäivystykseen.

Vammaisten palvelujen tietopaketti

Vammaisten kustannukset ovat nousseet Keusoten aikana, koska Mäntsälässä on kunta-aikana menty osin palvelujen myöntämisen osalta muista kuntayhtymän kunnista poikkeavilla käytännöillä ja ohjeilla sekä selvästi alimitoitettulla resurssilla. Kustannukset kasvoivat selvästi eniten muihin kuntiin verrattuna. Erityisesti ovat kasvaneet henkilökohtaisen avun kustannukset, n. 24 %.

Ympäri vuorokautisen hoidon ja kevyempien vammaispalvelujen eroa ja euroja selittää ehkä muutamat yksittäiset ”kalliit” asiakkaat.

Mielenterveys- ja päihdepalveluiden tietopaketti

Mielenterveys- ja päihdeavopalveluiden kustannukset laskivat yhteensä n. 150 t€ ja mt- ja päihdepalveluiden asumispalveluiden kustannukset laskivat n. 260 t€.

Kuntoutuksen tietopaketti

Kuntoutuksen tietopakettirakennetta on muutettu vuoteen 2019 nähden, tämä tuo haasteita kahden eri vuoden väliseen vertailuun

Aikuisten sosiaalityön tietopaketti

Toimeentulotuen kustannukset nousivat 60 t€ ja sosiaalisen kuntoutuksen kustannukset nousivat 120 t€. Tätä kasvua kompensoi osaksi eri vuosien välillä olevat kirjauserot asumispalvelussa olevien asiakkaiden työ- ja päivätoiminnan osalta (kustannukset olleet aikaisemmin osin mt- ja päihde asumispalveluissa).

Erikoissairaanhoidon

ERIKOISSAIRAANHOITO	Yhteensä	Hyvinkää	Järvenpää	Mäntsälä	Nurmijärvi	Pornainen	Tuusula
TP 2019, tietopakettirakenne	236 954 442	61 309 896	53 523 439	25 606 079	48 127 880	5 053 735	43 333 414
MTA 2020, tietopakettirakenne	219 687 157	57 539 004	50 219 030	22 939 035	44 837 069	5 096 008	39 057 011
TP 2020, tietopakettirakenne	233 476 845	60 945 303	53 462 860	23 700 645	48 071 215	5 788 870	41 507 952
<i>josta HUS:n vuoden 2020 alijäämän kattaminen</i>	<i>4 996 963</i>	<i>1 307 751</i>	<i>1 158 968</i>	<i>501 995</i>	<i>1 041 931</i>	<i>120 325</i>	<i>865 994</i>
<i>josta osuus HUS:n valmiusvaraston alaskirjaus</i>	<i>1 358 832</i>	<i>355 619</i>	<i>315 160</i>	<i>136 508</i>	<i>283 334</i>	<i>32 720</i>	<i>235 491</i>
TA 2021	250 333 807	64 886 115	55 900 415	27 025 675	50 396 574	5 598 568	46 526 460
TA 2021 HUS koronahoitovelka	7 949 471	2 076 066	1 885 540	833 483	1 390 624	120 083	1 643 675
TA 2021 ilman koronahoitovelkaa	242 384 336	62 810 049	54 014 875	26 192 192	49 005 950	5 478 485	44 882 785

Erikoissairaanhoidon tietopaketti

HUS:n hallitus esitti HUS:n valtuustolle vuoden 2020 alijäämän (yht. 40 Me) kattamista helmikuun kokouksessa. Mäntsälän osuus tästä oli n. 0,5 Me. Lisäksi HUS:n logistiikan varaston arvonalennuskirjaus tehtiin vuoden 2020 tilinpäätöksessä, mikä lisäsi Mäntsälän erikoissairaanhoidon kustannuksia n. 0,1 Me.