

# KUNTAKOHTAISET ANALYYSIT / TAMMI-JOULUKUU 2020 / Pornainen

Kustannukset palveluittain				
Tietopaketti	Ed. vastaava kausi	Valittu TA	Valittu kausi	Toteuma-% (TA)
Aikuisten sosiaalityön tietopaketti	63 910	73 731	87 768	119 %
Ensihoidon tietopaketti	-17 112	214 200	254 133	119 %
Erikoissairaanhoidon tietopaketti	5 070 936	4 881 808	5 534 737	113 %
Hallinto	6 241	10 740	11 963	111 %
Hoito- ja hoivapalvelujen tietopaketti	3 393 508	3 445 540	3 633 430	105 %
Kuntoutuksen tietopaketti	405 377	339 092	322 393	95 %
Lasten, nuorten ja perheiden tietopaketti	875 925	948 382	1 218 211	128 %
Mielenterveys- ja päihdepalveluiden tietopaketti	166 334	140 375	113 383	81 %
Päivystyksen tietopaketti	92 684	85 669	101 111	118 %
Suun terveydenhuollon tietopaketti	429 108	647 968	526 535	81 %
Vammaisten palvelujen tietopaketti	1 098 491	960 001	925 493	96 %
Vastaanottopalvelujen tietopaketti	897 470	1 223 891	1 393 346	114 %
<b>Yhteensä</b>	<b>12 482 872</b>	<b>12 971 398</b>	<b>14 122 502</b>	<b>109 %</b>

Ed. Vastaava kausi = Tilinpäätös 2019

Valittu TA = Muutettu talousarvio 2020

Valittu kausi = Tilinpäätös 2020

Toteuma-% (TA) = Tilinpäätös 2020 / Muutettu talousarvio 2020

## Yleiskatsaus (Kuntamaisema – Tilinpäätösanalyysi 2020)



### 2.3. Kustannuserot tietopaketeittain - Maksuosuudet asukasta kohden

#### Maksuosuudet keskimäärin

Keskimäärin Keski-Uudenmaan kuntien sote-palveluiden asukaskohtaiset kustannukset ovat vuoden 2020 tilinpäätöksen mukaisesti n. 3200€ (2019 TP 3125€) jokaista asukasta kohden, ja maksuosuus vaihtelee n. 2800:n ja 3600:n euron välillä. Huomattavaa on, että kuntien maksuosuuksista n. 60 % muodostuu erikoissairaanhoidon ja hoito- ja hoivapalveluiden kustannuksista, joten näiden palveluiden kustannuserot myös selittävät eniten Keski-Uudenmaan kuntien välisten sote-kustannusten eroja. Näihin palveluihin heijastuvat kuntien erilainen ikärakenne sekä sairastavuus, joten myöhemmin tarkastellaan kustannuksia myös erityisesti ikärakenteeseen suhteutettuna.

#### Maksuosuudet kunnittain

Kunnista **Hyvinkää** maksuosuus (3630€/asukas) on korkein ja sitä selittävät sekä erikoissairaanhoidon, hoivapalveluiden että lasten ja nuorten palveluiden kalleus.

**Järvenpäässä** (3310€) maksuosuus on muita kuntia korkeampi mielenterveys- ja vammaispalveluiden osalta ja erikoissairaanhoidon toiseksi kalleinta. Vastaanotto ja perheiden palvelut ovat keskitasoa.

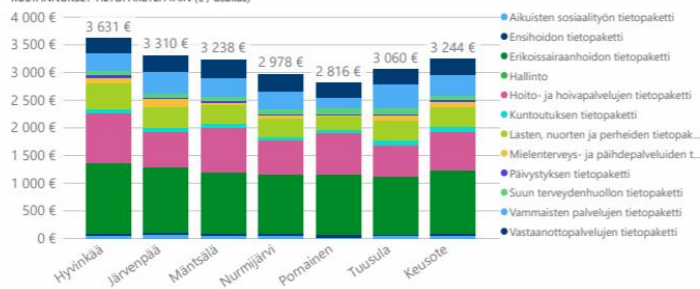
**Mäntsälän** (3238€) kustannuksiin vaikuttaa eniten hoivapalveluiden kalleus. Myös vastaanottopalvelut ovat kuntayhtymän kalleimpia. Esh on keskitasoa edullisempi.

**Tuusulassa** (3060€) ky:n kalleimmat vammaispalvelut nostavat kustannuksia, mutta hoivapalvelut ovat vertailun edullisimmat kokonaisasukasmäärään nähden. Esh on keskitasoa edullisempi.

**Nurmijärven** (2980€) kustannuksiin vaikuttaa mm. hoivapalveluiden pieni kokonaiskustannus. Myös erikoissairaanhoidon ja lasten ja nuorten palveluiden kalleus on keskitasoa edullisempaa.

**Pornainen** (2820€) sijoittuu edullisimmaksi etenkin erikoissairaanhoidon, vammaispalveluiden ja lasten ja nuorten palveluiden muita pienemmän kustannuksen johdosta.

KUSTANNUKSET TIETOPAKETEITTAIN (€ / asukas)



KUSTANNUKSET TIETOPAKETEITTAIN (€ / asukas)

	Hyvinkää	Järvenpää	Mäntsälä	Nurmijärvi	Pornainen	Tuusula	Yhteensä
<b>Oma toiminta</b>	<b>2 258 €</b>	<b>2 067 €</b>	<b>2 070 €</b>	<b>1 837 €</b>	<b>1 646 €</b>	<b>1 959 €</b>	<b>2 030 €</b>
Aikuisten sosiaalityön tietopaketti	50 €	69 €	53 €	47 €	17 €	47 €	53 €
Hallinto	2 €	2 €	2 €	2 €	2 €	2 €	2 €
Hoito- ja hoivapalvelujen tietopaketti	906 €	634 €	809 €	606 €	735 €	558 €	698 €
Kuntoutuksen tietopaketti	67 €	76 €	80 €	64 €	64 €	102 €	76 €
Lasten, nuorten ja perheiden tietopaketti	463 €	368 €	320 €	328 €	240 €	351 €	370 €
Mielenterveys- ja päihdepalveluiden tietopaketti	102 €	157 €	52 €	60 €	23 €	92 €	96 €
Suun terveydenhuollon tietopaketti	75 €	78 €	89 €	80 €	104 €	101 €	84 €
Vammaisten palvelujen tietopaketti	315 €	391 €	342 €	335 €	184 €	430 €	358 €
Vastaanottopalvelujen tietopaketti	276 €	292 €	325 €	315 €	277 €	278 €	294 €
<b>ESH</b>	<b>1 374 €</b>	<b>1 243 €</b>	<b>1 168 €</b>	<b>1 141 €</b>	<b>1 170 €</b>	<b>1 101 €</b>	<b>1 214 €</b>
Ensihoidon tietopaketti	35 €	36 €	35 €	34 €	50 €	33 €	35 €
Erikoissairaanhoidon tietopaketti	1 277 €	1 188 €	1 109 €	1 085 €	1 099 €	1 043 €	1 147 €
Päivystyksen tietopaketti	62 €	20 €	24 €	22 €	20 €	26 €	32 €
<b>Yhteensä</b>	<b>3 631 €</b>	<b>3 310 €</b>	<b>3 238 €</b>	<b>2 978 €</b>	<b>2 816 €</b>	<b>3 060 €</b>	<b>3 244 €</b>

### 2.3. Kustannuserot tietopaketeittäin - Maksuosuuksien muutos 2019-2020

Vuosi muutokset ovat palveluittain olleet suuria terveyspalveluissa, mikä aiheutuu poikkeuksellisesta vuodesta 2020 ja koronan aiheuttamista lisäkustannuksista vastaanotto- ja hoivapalveluissa (n. 12,5 milj. €). Kustannusten kasvu vastaanotto- ja hoivapalveluissa ilman koronan tuomia lisäkustannuksia on vain 0,5 %, kun koronakustannusten kanssa muutos on jopa 28 %. Siinä missä perusterveydenhuollon kustannukset ovat nousseet selvästi, erikoissairaanhoidon käyttö ja kustannukset ovat laskeneet.

Seuraavaksi suurinta kustannusten nousu on määrällisesti ollut lasten, nuorten ja perheiden palveluissa (5,7 milj. €, +8,5 %). Lasten, nuorten ja perheiden palveluissa suurin osa kustannusten kasvusta on aiheutunut muusta kuin koronakustannuksista, vaikka koronakin on vaikuttanut kustannuksiin lisäavasti (n. 0,67 milj. €). Lisäksi hoivapalveluihin korona on vaikuttanut merkittävästi kustannuksiin lisäavasti (koronan vaikutus n. 3,5 milj. €, kokonaiskustannusten muutos n. 4,8 milj. €).

Kunnittain vaikutukset ovat kuitenkin vaihtelevat. Esim. hoito- ja hoivapalveluissa osassa kunnista kustannusmuutos on ollut suurta (erit. Hyvinkää ja Pornainen), mutta osassa kustannukset pysyivät lähes ennallaan.

Kunnittain asukaskohtaiset kustannukset ovat nousseet suhteellisesti eniten Pormaisissa (13,5%), jossa lasten ja nuorten palvelut sekä vastaanotto- ja hoivapalvelut ovat nousseet oman toiminnan osalta määrällisesti eniten.

Hyvinkäällä kustannukset ovat nousseet toiseksi eniten (6 %), ja omassa toiminnassa muutosta on perusterveydenhuollon ja lasten ja nuorten palveluiden lisäksi ollut eniten hoivapalveluissa (määrällisesti, 2,8 milj. €) ja mielenterveys- ja päihdepalveluissa (suhteellisesti 14 % 0,6 milj. €).

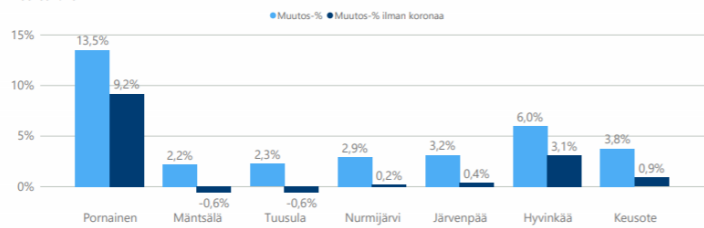
Järvenpäässä ja Nurmijärvellä muutos on ollut suhteessa samansuuruisista (3,2 ja 2,9 %). Molemmissa erikoissairaanhoidon on laskenut lievästi n. 0,1 milj. € samalla kun vastaanotto- ja hoivapalvelut ovat kalliistuneet n. 3 milj. €. Järvenpäässä nousua on lisäksi tapahtunut lasten ja nuorten palveluissa, kun Nurmijärvellä se on keskittynyt hoivapalveluihin.

Mäntsälässä ja Tuusulassa kustannukset ovat nousseet n. 2,3 %, Tuusulassa vastaanotto- ja hoivapalveluiden lisäksi hoiva- ja kuntoutuspalveluissa. Mäntsälässä lasten ja nuorten palveluiden sekä vammaisten palveluiden johdosta.

MUUTOS-% TIETOPAKETEITTAIN (€ / asukas)

	Kokonaiskustannusten muutos	Muutos-% (sis. koronakustannukset)	Koronakustannukset	Muutos-% ilman koronakustannuksia
<b>Oma toiminta</b>	<b>27 205 447</b>	<b>7,3 %</b>	<b>17 602 059</b>	<b>2,6 %</b>
Aikuisten sosiaalityön tietopaketti	-928 543	-0,2 %	154 128	-9,6 %
Hoito- ja hoivapalvelujen tietopaketti	4 878 562	3,7 %	3 422 115	1,1 %
Kuntoutuksen tietopaketti	-414 430	-2,7 %	75 912	-3,2 %
Lasten, nuorten ja perheiden tietopaketti	5 711 642	8,5 %	669 861	7,5 %
Mielenterveys- ja päihdepalveluiden tietopaketti	1 106 289	6,2 %	67 842	5,8 %
Suun terveydenhuollon tietopaketti	1 941 013	13,3 %	549 798	9,5 %
Vammaisten palvelujen tietopaketti	2 211 388	3,2 %	197 611	2,9 %
Vastaanotto- ja hoivapalvelujen tietopaketti	12 699 525	28,0 %	12 464 792	0,5 %
<b>ESH</b>	<b>-3 834 993</b>	<b>-1,6 %</b>	<b>16 082</b>	<b>-1,6 %</b>
Ensihoidon tietopaketti	375 989	5,8 %	0	5,8 %
Erikoissairaanhoidon tietopaketti	-3 844 509	-1,7 %	0	-1,7 %
Päivystyksen tietopaketti	-366 473	-5,5 %	16 082	-5,7 %
<b>Yhteensä</b>	<b>23 370 454</b>	<b>3,8 %</b>	<b>17 618 141</b>	<b>0,9 %</b>

MUUTOS-% KUNNITTAIN



## Pornaisten aluetalous – Muutokset 2019-2020 (Kuntamaisema – Tilinpäätösanalyysi 2020)

### 2.3. Kustannuserot tietopaketeittäin - Maksuosuuksien muutos 2019-2020

#### Pornaisten muutokset

Kunnittain asukaskohtaiset kustannukset ovat nousseet eniten Pormaisissa (13,5 %), jossa lasten ja nuorten palvelut sekä vastaanotto- ja hoivapalvelut ovat nousseet oman toiminnan osalta määrällisesti eniten. Noin kolmasosa kokonaiskustannusten kasvusta selittyy koronakustannuksilla.

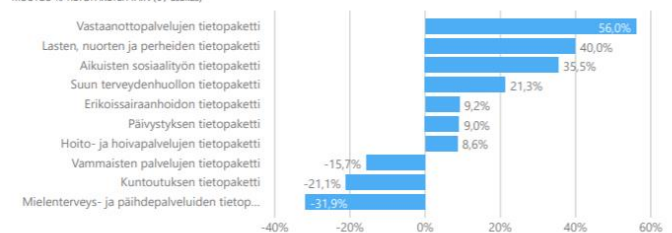
Vastaanotto- ja hoivapalveluissa on muiden kuntien tapaan ollut jyrkkää nousua koronakustannuksista johtuen. Pormaisissa koronakustannusten osuus vastaanotto- ja hoivapalveluiden kokonaiskustannusten muutoksesta on reilusti yli puolet, ja lasten ja nuorten palveluiden muutoksesta lähes puolet. Poiketen muista kuntayhtymän kunnista, erikoissairaanhoidon kustannukset ovat Pormaisissa nousseet n. 0,46 milj. €.

Huomattavaa kustannusten laskua on tapahtunut mielenterveys- ja päihdepalveluissa, kuntoutuksessa ja vammaisten palveluissa.

MUUTOS TIETOPAKETEITTAIN

	Kokonaiskustannusten muutokset	Muutos-%	Korona €	Muutos-% ilman koronakustannuksia
<b>Oma toiminta</b>	<b>943 126</b>	<b>12,9 %</b>	<b>534 777</b>	<b>5,6 %</b>
Vastaanotto- ja hoivapalvelujen tietopaketti	501 366	56,0 %	308 966	21,5 %
Lasten, nuorten ja perheiden tietopaketti	344 569	40,0 %	160 762	21,3 %
Hoito- ja hoivapalvelujen tietopaketti	294 471	8,6 %	46 885	7,3 %
Suun terveydenhuollon tietopaketti	91 677	21,3 %	12 670	18,4 %
Aikuisten sosiaalityön tietopaketti	23 013	35,5 %	862	34,2 %
Mielenterveys- ja päihdepalveluiden tietopaketti	-53 064	-31,9 %	422	-32,1 %
Kuntoutuksen tietopaketti	-86 137	-21,1 %	1 548	-21,5 %
Vammaisten palvelujen tietopaketti	-172 769	-15,7 %	2 662	-16,0 %
<b>ESH</b>	<b>743 772</b>	<b>14,5 %</b>	<b>291</b>	<b>14,4 %</b>
Erikoissairaanhoidon tietopaketti	464 128	9,2 %	0	9,2 %
Ensihoidon tietopaketti	271 266	-1585,2 %	0	-1585,2 %
Päivystyksen tietopaketti	8 378	9,0 %	291	8,7 %
<b>Yhteensä</b>	<b>1 686 899</b>	<b>13,5 %</b>	<b>535 068</b>	<b>9,2 %</b>

MUUTOS-% TIETOPAKETEITTAIN (€ / asukas)



# Lisäselvitykset merkittävimpiin poikkeamiin tietopaketti-tasolla

## Oma palvelutuotanto

Koronakustannuksia syntyi n. 17,6 Me, josta Pornaisten osuus n. 0,5 Me. Koronan vuoksi arvioitiin, että asiakasmaksutuottoja jäi saamatta vajaa 7 Me, josta Pornaisten osuus n. 0,1 Me.

## **Vastaanottopalvelujen tietopaketti**

Koronakustannukset on pääasiassa vastaanottopalvelujen tietopaketissa. Tietopaketin kustannuksia kasvattaa myös koronan vuoksi saamatta jääneet asiakasmaksutuotot n. 0,2 Me.

Koronatoiminta on keskitetty Infektio- ja tartuntatautiyksikköön ja kustannukset jakautuvat Intar-yksikön osalta väestöperusteisesti. Yksikköön on kohdistettu Koronatehtäviin siirretyn henkilöstön palkkakustannukset. Muun palvelutuotannon osalta esimiesten, asiantuntijoiden ja päälliköiden palkoista on Koronasta aiheutuvaan palvelutuotannon järjestelytyöhön käytetyn työnajan %-osuudella on kustannukset siirretty Korona Seuranta2 koodille, samoin palvelutuotannossa Koronan vuoksi tarvittavat suojavälineet, aineet ja tarvikkeet on kirjattu Koronan Seuranta2 koodille

Avopalveluiden toiminnassa on keskitytty vastaanottotoiminnan kehittämiseen kohti yhteistä, Keusoten toimintamallia ja yhdenvertaisten palveluiden tarjoamiseen mm. 18.3.20 aloitetun koronahoitopuhelimen ja 9.6.20 aloitetun laajennetun virka-ajan ulkopuolisen palvelun avulla.

Vastaanottotoiminnassa uuden toimintamallin käyttöönotto aloitettiin vaiheittain tammikuusta alkaen Järvenpään, Mäntsälän ja Pornaisten terveysasemilla. Pandemia puhkeaminen maaliskuussa aikaisti myös Hyvinkään ja Nurmijärven terveysasemien vaiheittaista siirtymistä uuteen toimintamalliin, sillä riskiryhmiin kuuluvien ikäihmisten ja pitkäaikaissairaitten asiakkaiden hoitoa ei haluttu viivästyttää vaan heille tarjottiin mahdollisuutta etäpalveluihin. Hyvinkää ja Nurmijärvi aloittivat vaiheittaisen siirtymisen kesäkuun alussa.

Vuoden 2020 aikana jokaisen toimipisteen 3. vapaa aika lääkärille on laskenut alle 7 vrk:teen.

Vuoden 2020 aikana kiireellisten käyntien kokonaismäärä hoitajilla ja lääkäreillä kasvoi Keusotessa 28 856 käynnillä. Hoitajakäyntien osuus kaikista käynneistä kasvoi kaikissa toimipisteissä; Järvenpäässä hoitaja käyntien osuus kasvoi 25%:lla, Nurmijärven kirkonkylässä 44%:lla ja Mäntsälässä 10%:lla, siten että kaikissa toimipisteissä hoitajakäyntien osuus oli yli 65%:a

Kiireettömien käyntien kokonaismäärä kasvoi 139 838 käynnillä. Näistä hoitajakäyntien osuus oli kaikissa toimipisteissä yli 55%:a ja eniten kasvua oli Tuusulan kunnan toimipisteissä (20%) ja Hyvinkäällä (18%).

Uusien palveluiden myötä kysyntä on kasvanut kaikilla terveysasemilla. Tämä on aiheuttanut ajoittaista puhelinpalveluiden ruuhkautumista. Terveysasemien ruuhkautumista on vähennetty siten, että muilta terveysasemilta on hoidettu muiden terveysasemien yhteydenottoja. Lisäksi henkilökunnan kuormittaneisuus on kasvanut lisääntyneen työmäärän ja meneillään olevien muutoksien myötä. Vastaanottopalveluissa sairaspöissaolopäivät kasvoivat vuoden 2020 aika 809 kalenteripäivällä.

Hoitotarvikejakelu keskitettynä alueellisena palveluna aloitti toimintansa toukokuussa 2020. Palvelun käynnistymisessä oli merkittäviä haasteita uuden puhelinpalvelun kuin teknisen laiteympäristön osalta. Henkilöstöresurssi palvelussa, jossa käytetään kaikkien kuntien potilastietojärjestelmiä, osoittautui riittämättömäksi ja resurssia on vahvistettu yhdellä työntekijällä. Logistiikan hoitaminen on vaatinut määräaikaista hoitajaresurssin lisäystä. Palvelun alueellinen yhdenvertaisuus varmistuu, kun hoitotarvikejakelun ohjeistusten ja luovutuskriteerien yhtenäistämistyö on valmistunut. Palvelun

kustannustehokkuutta ja asiakastoimitusten nopeuttamista tullaan kehittämään edelleen yhteistyössä HUS Logistiikan kanssa.

## **Hoito- ja hoivapalvelujen tietopaketti**

### *Kotona asumista tukevat palvelut*

Koronavaikutuksen johdosta muualta siirretty henkilöstöresurssi ajoittui keväälle ennen kesälomakautta aiheuttaen kotihoitoon osittain ylimääräisiä henkilöstökustannuksia.

### *Ympäri vuorokautiset palvelut*

Pornaisten talousarviossa 2020 oli ympärivuorokautisen hoidon osalta varauduttu siihen, että ikäihmisiä voidaan hoitaa ostopalvelun puitesopimuskumppaneiden tehostetun palveluasumisen paikoissa 12 (keskihinnan mukaan): Pornaisissa kuitenkin oli vuoden 2020 alussa sijoitettuna yhteensä 25 ikäihmistä tehostetun palveluasumisen ostopalveluun. Vuoden 2020 aikana palvelurakennetta kevennettiin merkittävästi ja vuoden 2020 lopussa Pornaisten tehostetun palveluasumisen ostopalvelupaikoissa asuu 18 ikäihmistä. Lisäksi Aurinkomäessä tehtiin palvelurakenteen keventämistä ja Pellavakodin osuudesta saatiin muutettua tehostetun palveluasumisen paikoista yhteensä 4 paikkaa palveluasumisen paikoiksi. Nyt vuonna 2021 on Pellavakoti jo kokonaan palveluasumista = 6 paikkaa.

### *Sairaalapalvelut*

Sairaalapalveluiden potilaskoordinaatiota kehitettiin vuoden aikana siirtymällä keskitettyyn alueelliseen potilaskoordinaatioon, jossa akuuttiosastoille hoitoon tulevat potilaat sijoitetaan yhteen jonoon, josta sairaalapalveluiden hoitokoordinaattori ohjaa potilaat alueen vapaille osastopaikoille. Erityisesti loppuvuodesta on ollut suuria haasteita potilasvirtauksessa erikoissairaanhoidosta perusterveydenhuoltoon.

Myös kotisairaalassa on vuoden 2020 siirrytty käyttämään UOMA-sovellusta alueen potilaskoordinaatiossa. Lisäksi kotisairaalassa on infektiopotilaiden hoidossa otettu käyttöön penisiliinipumput, jotka vähentävät merkittävästi infektiopotilaille tehtäviä käyntimääriä. Tämä mahdollistaa kotisairaalan potilasmäärien kasvattamisen ilman lisäresursointia. Koronan takia kotisairaalan poliklinista toimintaa jouduttiin supistamaan merkittävästi, jonka takia kotisairaalan potilasmäärät eivät ole kasvaneet odotetulla tavalla

## **Lasten, nuorten ja perheiden tietopaketti**

Lasten, nuorten ja perheiden tietopaketissa kustannukset nousivat eniten perhekuntoutuksessa ja laitoshoidossa yhteensä n. 240 t€, sekä lapsiperheiden kotipalveluissa n. 50 t€. Kustannusten kasvua selittää myös lasten, nuorten ja perheiden palveluiden paketille kuuluvan lääkäripalveluiden kirjaaminen vuonna –20 tarkemmin tähän pakettiin (kasvu n. 58 t€).

## **Suun terveydenhuollon tietopaketti**

Tietopaketin kustannuksia kasvattaa myös koronan vuoksi saamatta jääneet asiakasmaksutuotot n. 0,1 Me.

Suun terveydenhuollon toiminta jouduttiin ajamaan alas maaliskuun ja heinäkuun väliseksi ajaksi. Tuolloin kertyi jonoa kiireettömän hoidon ja tarkastuksien osalta. Sillä asiakkaille voitiin tarjota vain kiireellinen hoito. Pandemian aikaisen tarkastusjonon purkuun luotiin syksyllä toimintatavat, joilla tarkastusaikojen jonoa puretaan 3. eri tuottamismallin avulla. Suunnitelman tavoitteena on, että pandemian aikana jonoutuneet

tarkastusajat ja niistä löytävät suun terveydenhuollon hoidon tarve on saatu purettua 1.4.-21 mennessä. Suunterveydenhuollon jononpurku on aloitettu viikolla 42 ja jononpurkuun kohdistuvat palkkakustannukset sekä aineet ja tarvikkeet on eritelty Korona Seuranta2 koodille.

HUSin Suun terveydenhuollon päivystys oli siirrettyä Haartmanin sairaalaan. Koronapositiivisten ja karanteenissa olevien suunterveydenhuollon potilaiden akuutti hoito on keskitetty HUS:n Kirurgiseen sairaalaan koronapäivystykseen.

### Vammaisten palvelujen tietopaketti

Vammaisten kustannukset laskivat Pornaisissa. Pornaisten kustannukset alenivat n. 25 %, kun ei huomioida alle 65-vuotiaiden omaishoidon tuen kustannuksia. Alle 65-vuotiaiden omaishoidon tuen kustannukset kirjattiin vuonna 2019 kotona annettavien palvelujen kustannuspaikalle, vuonna 2020 ne kirjattiin vammaispalveluihin. Vuodet eivät siis ole tältä osin vertailukelpoisia. Kustannukset alenivat erityisesti kuljetuspalvelujen osalta, vaikka keskimääräiset kustannukset edelleen korkeat verrattuna muihin Keusoten kuntiin. Omaishoidon tuen ja kuljetuspalveluiden kustannukset korkeimmat, joita selittää kunnan maaseutumaisuus ja syrjäisyys sekä palvelujen puuttuminen. Lisäksi Pornaisissa asiakkaita niin vähän, että yksittäiset muutokset asiakkaissa voivat vaikuttaa merkittävästi vuosittaisiin kustannuksiin.

### Mielenterveys- ja päihdepalveluiden tietopaketti

Mielenterveys- ja päihdepalvelujen kustannukset vähenivät laitosvieroituksissa ja –kuntoutuksessa yhteensä n. 33 t€ mt-avopalveluissa n. 15 t€.

### Kuntoutuksen tietopaketti

Kuntoutuksen tietopakettirakennetta on muutettu vuoteen 2019 nähden, tämä tuo haasteita kahden eri vuoden väliseen vertailuun.

### Aikuisten sosiaalityön tietopaketti

Aikuissosiaalityön ja toimeentulotuen kustannukset kasvoivat yhteensä 22 t€.

### Erikoissairaanhoito

ERIKOISSAIRAANHOITO	Yhteensä	Hyvinkää	Järvenpää	Mäntsälä	Nurmijärvi	Pornainen	Tuusula
TP 2019, tietopakettirakenne	236 954 442	61 309 896	53 523 439	25 606 079	48 127 880	5 053 735	43 333 414
MTA 2020, tietopakettirakenne	219 687 157	57 539 004	50 219 030	22 939 035	44 837 069	5 096 008	39 057 011
TP 2020, tietopakettirakenne	233 476 845	60 945 303	53 462 860	23 700 645	48 071 215	5 788 870	41 507 952
<i>josta HUS:n vuoden 2020 alijäämän kattaminen</i>	<i>4 996 963</i>	<i>1 307 751</i>	<i>1 158 968</i>	<i>501 995</i>	<i>1 041 931</i>	<i>120 325</i>	<i>865 994</i>
<i>josta osuus HUS:n valmiusvaraston alaskirjaus</i>	<i>1 358 832</i>	<i>355 619</i>	<i>315 160</i>	<i>136 508</i>	<i>283 334</i>	<i>32 720</i>	<i>235 491</i>
TA 2021	250 333 807	64 886 115	55 900 415	27 025 675	50 396 574	5 598 568	46 526 460
TA 2021 HUS koronahoitovelka	7 949 471	2 076 066	1 885 540	833 483	1 390 624	120 083	1 643 675
TA 2021 ilman koronahoitovelkaa	242 384 336	62 810 049	54 014 875	26 192 192	49 005 950	5 478 485	44 882 785

### Erikoissairaanhoidon tietopaketti

HUS:n hallitus esitti HUS:n valtuustolle vuoden 2020 alijäämän (yht. 40 Me) kattamista helmikuun kokouksessa. Pornaisten osuus tästä oli n. 0,1 Me. Lisäksi HUS:n logistiikan varaston arvonalennuskirjaus tehtiin vuoden 2020 tilinpäätöksessä, mikä lisäsi Pornaisten erikoissairaanhoidon kustannuksia n. 0,03 Me.